



แผนอัตรากำลัง ๓ ปี
(พ.ศ. ๒๕๖๑ - ๒๕๖๓)
ฉบับปรับปรุง ครั้งที่ ๑/๒๕๖๒

- | | |
|---------------------------------------|------------|
| ๑. วิศวกรโยธา (ปก./ชก.) | กำหนดเพิ่ม |
| ๒. เจ้าพนักงานจัดเก็บรายได้ (ปง./ชง.) | กำหนดเพิ่ม |
| ๓. เจ้าพนักงานธุรการ(ปง./ชง.) | กำหนดเพิ่ม |

องค์การบริหารส่วนตำบลบัวสลี
อำเภอแม่ลาว จังหวัดเชียงราย

สารบัญ
เรื่อง

หน้า

บัญชีสรุปการปรับปรุงแผนอัตรากำลัง ๓ ปี (พ.ศ. ๒๕๖๑-๒๕๖๓)

๑-๖

ส่วนที่ ๑

แบบชี้แจงเหตุผลความจำเป็นที่ขออนุมัติฯ

๗-๑๐

โครงสร้างส่วนราชการภายใน

๑๑

แผนภูมิโครงสร้างการแบ่งส่วนราชการ

๑๒-๑๖

แบบขออนุมัติกำหนดตำแหน่งฯ(เอกสารหมายเลข ๑)

๑๗-๒๓

แบบขออนุมัติเปลี่ยนแปลงเกี่ยวกับตำแหน่งฯ (เอกสารหมายเลข ๒)

๒๔-๒๙

กรอบตำแหน่งของงานที่ขออนุมัติ (เอกสารหมายเลข ๓)

๓๐

บัญชีแสดงรายจ่ายหมวดเงินเดือน ค่าจ้างและประโยชน์ตอบแทนอื่นฯ (เอกสารหมายเลข ๔)

๓๑

บัญชีแสดงการคำนวณจำนวนอัตรากำลังในการขออนุมัติกำหนดตำแหน่ง (เอกสารหมายเลข ๕)

๓๒-๔๒

บัญชีแสดงปริมาณงานย้อนหลัง ๓ ปี เพื่อขออนุมัติกำหนดตำแหน่ง (เอกสารหมายเลข ๖)

๔๓-๕๐

ส่วนที่ ๒

กรอบอัตรากำลัง ๓ ปี (ก่อนปรับแผน-หลังปรับแผน)

๕๑-๕๒

การคำนวณภาระค่าใช้จ่ายตามมาตรา ๓๕

๕๓

บัญชีค่าใช้จ่ายเกี่ยวกับเงินเดือนและประโยชน์ตอบแทนอื่น ประจำปีงบประมาณ พ.ศ. ๒๕๖๒

๕๔-๕๕

ภาระค่าใช้จ่ายเกี่ยวกับเงินเดือนและประโยชน์ตอบแทนอื่น ตามมาตรา ๒๕ (หลังปรับแผน)

๕๖-๕๗

ภาระค่าใช้จ่ายเกี่ยวกับเงินเดือนและประโยชน์ตอบแทนอื่น (ก่อนปรับปรุงแผน)

๕๘-๖๕

ภาระค่าใช้จ่ายเกี่ยวกับเงินเดือนและประโยชน์ตอบแทนอื่น (หลังปรับปรุงแผน)

๖๖-๗๑

บัญชีแสดงการจัดคนลงสู่ตำแหน่ง (ก่อนปรับแผน)

๗๒-๗๕

บัญชีแสดงการจัดคนลงสู่ตำแหน่ง (หลังปรับแผน)

๗๖-๗๙

ภาคผนวก

ประกาศปรับปรุงแผนอัตรากำลัง ๓ ปี (พ.ศ. ๒๕๖๑-๒๕๖๓) ครั้งที่ ๑/๒๕๖๒

สำเนาคำสั่งแต่งตั้งคณะกรรมการจัดทำแผนอัตรากำลัง ๓ ปี

๑

สำเนาบันทึกรายงานการประชุมคณะกรรมการจัดทำแผนอัตรากำลัง ๓ ปี

๒-๙

มาตรฐานกำหนดตำแหน่งวิศวกรรมโยธา

๑๐-๒๗

มาตรฐานกำหนดตำแหน่งเจ้าพนักงานจัดเก็บรายได้

๒๘-๓๗

มาตรฐานกำหนดตำแหน่งเจ้าพนักงานธุรการ

๓๘-๔๘

บัญชีสรุปการปรับปรุงแผนอัตรากำลัง ๓ ปี (พ.ศ. ๒๕๖๑-๒๕๖๓)
องค์การบริหารส่วนตำบลบัวสลี อำเภอแม่ลาว จังหวัดเชียงราย

ส่วนราชการ/ตำแหน่ง	สรรหา พ.ศ.			เพิ่ม/ยุบเลิก/ปรับปรุง ตำแหน่ง/เกลี่ย ตำแหน่ง	สรุปเหตุผลและความจำเป็นของ อบต.	ความเห็นของ คณะกรรมการ วันที่.....	มติ ก.อบต.เชียงราย ครั้งที่...../.....
	๒๕๖๑	๒๕๖๒	๒๕๖๓				
กองช่าง		+๑		กำหนดเพิ่ม			
ประเภทวิชาการ ตำแหน่ง วิศวกรโยธา ปฏิบัติการ/ชำนาญการ เลขที่ตำแหน่ง ๑๒-๓-๐๕-๓๗๐๑-๐๐๑					ปัจจุบันพื้นที่ขององค์การบริหารส่วนตำบลบัวสลี มีการขยายตัวของชุมชนมาตามถนนพหลโยธิน ซึ่งตำบลบัวสลีมีแนวเขตติดต่อกับอำเภอเมืองเชียงราย มีระยะทางในเขตรับผิดชอบ ๓.๗ กิโลเมตร ประกอบกับมีพื้นที่ติดต่อกับวัดร่องขุ่น ซึ่งมีการขยายตัวของชุมชน โดยจะเห็นได้จากการขออนุญาตก่อสร้างในพื้นที่เพิ่มขึ้นเป็นลำดับ จากปี พ.ศ. ๒๕๕๖ จำนวน ๑๐ ราย พ.ศ. ๒๕๕๗ จำนวน ๒๗ ราย ปี พ.ศ. ๒๕๕๘ จำนวน ๒๘ ราย พ.ศ. ๒๕๕๙-๒๕๖๐ จำนวน ๔๗ ราย อีกทั้งยังมีการขออนุญาตก่อสร้างสถานบริการน้ำมันเชื้อเพลิง การก่อสร้างโรงฆ่าสัตว์ขนาดใหญ่ จำนวน ๓๐๐ ตัว /วัน มีโรงแรมบริเวณหลังวัดร่องขุ่นและในพื้นที่บ้านต้นง้าว หมู่ที่ ๒ ตำบลบัวสลี มีการก่อสร้างพุทธมณฑล สมโภช ๗๕๐ ปี เมืองเชียงราย ซึ่งขณะนี้มียังมีสิ่งปลูกสร้างต่าง ๆ เพิ่มมากขึ้น ทำให้ต้องมีการวางแผนโครงสร้างพื้นฐานระบบสาธารณูปโภคเพิ่มขึ้น จึงจำเป็นต้องมีบุคลากรผู้ปฏิบัติงานด้านวิศวกรโยธา เพื่อมาปฏิบัติงานด้านวิศวกรรมเกี่ยวกับถนนสาธารณะ รางระบายน้ำ ท่อระบายน้ำ ท่อเหลี่ยม อาคารสาธารณะ ตรวจสอบโครงสร้างอาคารตามพระราชบัญญัติควบคุมอาคาร พ.ศ. ๒๕๒๒	- เห็นชอบให้กำหนดตำแหน่งวิศวกรโยธา ปก./ชก. จำนวน ๑ อัตรา/ ๒๑ พ.ศ. ๒๕๖๒	ครั้งที่ ๕/๒๕๖๒ เมื่อวันที่ ๒๙ พ.ศ. ๒๕๖๒

ส่วนราชการ/ตำแหน่ง	สรรหา พ.ศ.			เพิ่ม/ยุบเลิก/ปรับปรุง ตำแหน่ง/เกลี่ย ตำแหน่ง	สรุปเหตุผลและความจำเป็นของ อบต.	ความเห็นของ คณะกรรมการ วันที่.....	มติ ก.อบต. เชียงราย ครั้งที่...../.....
	๒๕๖๑	๒๕๖๒	๒๕๖๓				
					และกฎกระทรวงกำหนดสาขาวิชาชีพด้านวิศวกรรมควบคุม พ.ศ. ๒๕๕๐ พระราชบัญญัติการจัดซื้อจัดจ้างและการบริหารพัสดุภาครัฐ พ.ศ. ๒๕๖๐ การออกแบบงานก่อสร้าง และการควบคุมงานก่อสร้าง จำเป็นต้องมีผู้มีใบอนุญาตประกอบวิชาชีพวิศวกรรมโยธาสามารถรับการปฏิบัติงานดังกล่าว ซึ่งในปัจจุบันงานที่รับผิดชอบอยู่มีนายธานี ไชยแก้ว ตำแหน่ง นายช่างโยธาระดับอาวุโส เป็นผู้ปฏิบัติงานอยู่และไม่มีคุณสมบัติ อำนาจหน้าที่ตามหลักวิชาชีพวิศวกรรมและวิชาชีพวิศวกรรมควบคุม ดังนั้น จึงมีความจำเป็นต้องกำหนด ตำแหน่งวิศวกรโยธา ปก./ชก. มาปฏิบัติหน้าที่ด้านวิศวกรรม และให้การปฏิบัติงานเป็นไปอย่างถูกต้องตามระเบียบข้อกฎหมาย		

ส่วนราชการ/ตำแหน่ง	สรรหา พ.ศ.			เพิ่ม/ยุบเลิก/ ปรับปรุงตำแหน่ง/ เกลี้ยตำแหน่ง	สรุปเหตุผลและความจำเป็นของ อบต.	ความเห็นของ คณะอนุกรรมการ วันที่.....	มติ ก.อบต.เชียงราย ครั้งที่...../.....
	๒๕๖๑	๒๕๖๒	๒๕๖๓				
กองคลัง		+๑		กำหนดเพิ่ม			
ประเภททั่วไป ตำแหน่ง เจ้าพนักงานจัดเก็บรายได้ ปฏิบัติงาน/ชำนาญงาน เลขที่ตำแหน่ง ๑๒-๓-๐๔-๔๒๐๔-๐๐๑					เนื่องจากปัจจุบัน กองคลัง องค์การบริหารส่วนตำบลบัวสลี ได้กำหนดงานจัดเก็บรายได้ ซึ่งเป็นงานที่ต้องปฏิบัติงาน เกี่ยวกับการจัดเก็บภาษี ค่าธรรมเนียมต่าง ๆ และรายได้อื่น ขององค์กรปกครองส่วนท้องถิ่น ซึ่งมีลักษณะงานที่ปฏิบัติ เกี่ยวกับการช่วยตรวจรับและพิจารณาแสดงแบบรายการ คำร้องหรือคำขอของผู้เสียภาษีและค่าธรรมเนียมต่าง ๆ รับชำระเงิน เขียนใบเสร็จรับเงิน ลงบัญชี จัดทำทะเบียนควบคุม การจัดเก็บรายได้และรายการต่าง ๆ เก็บรักษาหลักฐานการ เสียภาษี ค่าธรรมเนียมและรายได้อื่น ๆ ติดตามเร่งรัดการ จัดเก็บภาษี ตรวจสอบและประเมินภาษี เก็บรักษาและนำส่ง เงินเป็นต้น ซึ่งปัจจุบันงานจัดเก็บรายได้ยังขาดบุคลากร ผู้รับผิดชอบในตำแหน่งนี้โดยตรง ซึ่งได้มอบหมายให้พนักงาน ส่วนตำบลตำแหน่งอื่นเป็นผู้รักษาราชการแทน ทำให้การ ปฏิบัติงานจัดเก็บรายได้ไม่มีประสิทธิภาพและประสิทธิผล เท่าที่ควรจากเหตุผลดังกล่าวข้างต้น จึงมีความจำเป็นต้อง กำหนดตำแหน่งเจ้าพนักงานจัดเก็บรายได้ ปง./ชง. เพิ่มอีก ๑ อัตรา เพื่อให้การปฏิบัติราชการกองคลังเกิดประสิทธิภาพและ ประสิทธิภาพ	- เห็นชอบให้ กำหนดตำแหน่ง เจ้าพนักงาน จัดเก็บรายได้ ปง./ชง.. จำนวน ๑ อัตรา/ ๒๑ พ.ศ. ๒๕๖๒	ครั้งที่ ๕/๒๕๖๒ เมื่อวันที่ ๒๙ พ.ศ. ๒๕๖๒

ส่วนราชการ/ตำแหน่ง	สรรหา พ.ศ.			เพิ่ม/ยุบเลิก/ ปรับปรุงตำแหน่ง/ เกลี้ยตำแหน่ง	สรุปเหตุผลและความจำเป็นของ อบต.	ความเห็นของ คณะกรรมการ วันที่.....	มติ ก.อบต.เชียงใหม่ ครั้งที่...../.....
	๒๕๖๑	๒๕๖๒	๒๕๖๓				
กองการศึกษา ศาสนาและวัฒนธรรม		+๑		กำหนดเพิ่ม			
ประเภททั่วไป ตำแหน่ง เจ้าพนักงานธุรการ ปฏิบัติงาน/ชำนาญงาน เลขที่ตำแหน่ง ๑๒-๓-๐๘-๔๑๐๑-๐๐๒					เนื่องจากภารกิจในกองการศึกษา ศาสนาและวัฒนธรรม มีหน้าที่ในการส่งเสริมการจัดการศึกษา การบำรุงรักษาศิลปะ จารีตประเพณี ภูมิปัญญาท้องถิ่นและวัฒนธรรมอันดีของท้องถิ่น ด้านการส่งเสริมกีฬา ส่งเสริมการมีส่วนร่วมของราษฎรในการพัฒนาท้องถิ่น มีงานที่ต้องปฏิบัติเกี่ยวกับงานด้านธุรการ งานสารบรรณ รับ-ส่ง หนังสือ งานร่าง ได้ตอบหนังสือราชการ การบันทึกข้อมูลในระบบสารสนเทศ งานจัดทำฎีกาเบิกจ่ายเงิน งานพิมพ์เอกสาร จดหมายและหนังสือราชการต่าง ๆ งานเตรียมการประชุม จัดเก็บเอกสาร รวบรวมข้อมูล หนังสือราชการ หลักฐานหนังสือ ตามระเบียบวิธีปฏิบัติเพื่อสะดวกต่อการค้นหาและเป็นหลักฐานของทางราชการ จัดทำและแจกจ่ายข้อมูล เอกสาร หลักฐาน หนังสือเวียน หรือระเบียบวิธีการปฏิบัติเพื่อแจ้งให้ผู้เกี่ยวข้องทราบ จัดเตรียมการประชุม บันทึกการประชุมและจัดทำรายงานการประชุมเพื่อให้การประชุมเป็นไปด้วยความเรียบร้อยและมีหลักฐานในการประชุม ซึ่งตามแผนอัตรากำลัง ๓ ปี พ.ศ. ๒๕๖๑-๒๕๖๓ ได้กำหนดตำแหน่งพนักงานส่วนตำบลของกองการศึกษา ศาสนาและวัฒนธรรมไว้เพียง ๑ ตำแหน่ง ได้แก่ตำแหน่งผู้อำนวยการกองการศึกษา ศาสนาและวัฒนธรรม (นักบริหารงานการศึกษา ระดับต้น)	- เห็นชอบให้กำหนดตำแหน่งเจ้าพนักงานธุรการ ปง./ชง. จำนวน ๑ อัตรา/๒๑ พ.ค. ๒๕๖๒	ครั้งที่ ๕/๒๕๖๒ เมื่อวันที่ ๒๙ พ.ค. ๒๕๖๒

ส่วนราชการ/ตำแหน่ง	สรรหา พ.ศ.			เพิ่ม/ยุบเลิก/ ปรับปรุงตำแหน่ง/ เกลี้ยตำแหน่ง	สรุปเหตุผลและความจำเป็นของ อบต.	ความเห็นของ คณะกรรมการ วันที่.....	มติ ก.อบต.เขียนราย ครั้งที่...../.....
	๒๕๖๑	๒๕๖๒	๒๕๖๓				
					ซึ่งเมื่อเทียบกับปริมาณงานที่ต้องรับผิดชอบของกองการศึกษา ศาสนาและวัฒนธรรม จำเป็นต้องมีผู้ปฏิบัติงานเพิ่มขึ้นเพื่อรองรับปริมาณงานในการปฏิบัติงานธุรการและงานสารบรรณ ในกองการศึกษา ศาสนาและวัฒนธรรม และให้การปฏิบัติราชการเป็นไปอย่างต่อเนื่อง จึงมีความจำเป็นต้องขอกำหนดตำแหน่ง เจ้าพนักงานธุรการ ปง./ชง. เพิ่มขึ้นอีก ๑ ตำแหน่ง		

หมายเหตุ

๑. ภาวะค่าใช้จ่ายด้านบุคลากรก่อนปรับปรุงแผน คิดเป็นร้อยละ ๒๕.๙๒
๒. ค่าใช้จ่ายด้านบุคลากรร้อยละ ๒๙.๖๑ ของปีงบประมาณ พ.ศ. ๒๕๖๒ (รวมเงินอุดหนุนหลังปรับแผนฯ)
๓. ประมาณการค่าใช้จ่ายด้านบุคลากร ร้อยละ ๒๙.๙๓ ของปีงบประมาณ พ.ศ. ๒๕๖๒ (หักเงินอุดหนุนหลังปรับแผน)

ลงชื่อ..เอี่ยมศรี แวนไว.... เจ้าหน้าที่
(นางเอี่ยมศรี แวนไว)
นักทรัพยากรบุคคลชำนาญการ

ลงชื่อ.....พจน์ มหารวรรณ.....ผู้รับรองข้อมูล
(นายพจน์ มหารวรรณ)
ปลัดองค์การบริหารส่วนตำบลบัวสลี

ลงชื่อ.....ชาติ สุภารัตน์..ผู้รับรองข้อมูล
(นายชาติ สุภารัตน์)
นายกองค์การบริหารส่วนตำบลบัวสลี

ส่วนที่ ๑

แบบชี้แจงเหตุผลและความจำเป็นที่ต้องกำหนดตำแหน่งเพิ่มแผนอัตรากำลัง ๓ ปี (พ.ศ.๒๕๖๑-๒๕๖๓)

องค์การบริหารส่วนตำบลบัวสลิ อำเภอมะนัง จังหวัดเชียงราย

๑. โครงสร้างส่วนราชการที่ขออนุมัติกำหนดตำแหน่ง คือ

๑.๑. พนักงานส่วนตำบล

๑.๑.๑. ตำแหน่ง วิศวกรโยธา (ปก./ชก.) เลขที่ตำแหน่ง ๑๒-๓-๐๕-๓๗๐๑-๐๐๑

สังกัดกองช่าง จำนวน ๑ อัตรา

๑.๑.๒. ตำแหน่ง เจ้าพนักงานจัดเก็บรายได้ (ปง./ชง.) เลขที่ตำแหน่ง ๑๒-๓-๐๔-๔๒๐๔-๐๐๑

สังกัดกองคลัง จำนวน ๑ อัตรา

๑.๑.๓. ตำแหน่ง เจ้าพนักงานธุรการ (ปง./ชง.) เลขที่ตำแหน่ง ๑๒-๓-๐๘-๔๑๐๑-๐๐๒

สังกัดกองการศึกษา ศาสนาและวัฒนธรรม จำนวน ๑ อัตรา

๓. เหตุผลและความจำเป็น

องค์การบริหารส่วนตำบลบัวสลิ เป็นองค์กรปกครองส่วนท้องถิ่นขนาดกลาง โดยได้กำหนดโครงสร้างส่วนราชการแบ่งออกเป็น ๔ ส่วนราชการและ ๑ หน่วยตรวจสอบภายใน ประกอบด้วย สำนักงานปลัด อบต. กองคลัง กองช่าง กองการศึกษา ศาสนาและวัฒนธรรม และหน่วยตรวจสอบภายใน และได้กำหนดกรอบอัตรากำลังพนักงานส่วนตำบลและพนักงานจ้าง จำนวนทั้งสิ้น ๓๑ อัตรา เป็นพนักงานส่วนตำบล ๑๙ อัตรา มีคนครองตำแหน่ง ๑๙ อัตรา พนักงานจ้างตามภารกิจ ๙ อัตรา พนักงานจ้างทั่วไป ๓ อัตรา

ตามพระราชบัญญัติสภาพตำบลและองค์การบริหารส่วนตำบล พ.ศ. ๒๕๓๗ แก้ไขเพิ่มเติมถึงฉบับที่ ๖ พ.ศ. ๒๕๕๒ มาตรา ๖๗ ภายใต้บังคับแห่งกฎหมาย องค์การบริหารส่วนตำบลมีภารกิจอำนาจหน้าที่ที่ต้องทำในเขตรับผิดชอบขององค์การบริหารส่วนตำบล ดังต่อไปนี้

(๑) จัดให้มีและบำรุงรักษาทางน้ำและทางบก

(๒) รักษาความสะอาดของถนน ทางน้ำ ทางเดินและที่สาธารณะ รวมทั้งกำจัดขยะมูลฝอยและสิ่งปฏิกูล

(๓) ป้องกันโรคและระงับโรคติดต่อ

(๔) ป้องกันและบรรเทาสาธารณภัย

(๕) ส่งเสริมการศึกษา ศาสนาและวัฒนธรรม

(๖) ส่งเสริมการพัฒนาสตรี เด็ก เยาวชน ผู้สูงอายุและผู้พิการ

(๗) บำรุงรักษาศิลปะ จารีตประเพณี ภูมิปัญญาท้องถิ่นและวัฒนธรรมอันดีของท้องถิ่น

(๘) ปฏิบัติหน้าที่อื่นตามที่ทางราชการมอบหมาย โดยจัดสรรงบประมาณหรือบุคลากรให้ตามความจำเป็นและเหมาะสม

พระราชบัญญัติกำหนดแผนและขั้นตอนการกระจายอำนาจให้แก่องค์กรปกครองส่วนท้องถิ่น พ.ศ.๒๕๔๒ มาตรา ๑๖ ให้เทศบาล เมืองพัทยาและองค์การบริหารส่วนตำบลมีอำนาจและหน้าที่ในการจัดระบบการบริการสาธารณะเพื่อประโยชน์ของประชาชนในท้องถิ่นของตนเอง ดังนี้

(๑) การจัดทำแผนพัฒนาท้องถิ่นของตนเอง

(๒) การจัดให้มีและบำรุงรักษาทางบก ทางน้ำและทางระบายน้ำ

(๓) การสาธารณสุข โภชนาและการก่อสร้างอื่น ๆ

(๔) การสาธารณสุข การฝึกและประกอบอาชีพ

(๕) การส่งเสริม การฝึกและประกอบอาชีพ

(๖) การพาณิชย์และการส่งเสริมการลงทุน

(๗) การส่งเสริมการท่องเที่ยว

(๘) การจัดการศึกษา

(๑๐) การส่งเสริมและพัฒนาคูณภาพชีวิตเด็ก สตรี คนชราและผู้ด้อยโอกาส

(๑๑) การบำรุงรักษาศิลปะ จารีตประเพณี ภูมิปัญญาท้องถิ่นและวัฒนธรรมอันดีของท้องถิ่น

(๑๒) การจัดการเกี่ยวกับที่อยู่อาศัย

(๑๓) การจัดให้มีและบำรุงรักษาสถานที่พักผ่อนหย่อนใจ

(๑๔) การส่งเสริมกีฬา

(๑๕) การส่งเสริมประชาธิปไตย ความเสมอภาคและสิทธิเสรีภาพของประชาชน

(๑๖) ส่งเสริมการมีส่วนร่วมของราษฎรในการพัฒนาท้องถิ่น

(๑๗) การรักษาความสะอาดและความเป็นระเบียบเรียบร้อยของบ้านเมือง

(๑๘) การกำจัดมูลฝอย สิ่งปฏิกูลและน้ำเสีย

(๑๙) การสาธารณสุข การอนามัยครอบครัวและการรักษาพยาบาล

(๒๐) การจัดให้มีและควบคุมสุสานและฌาปนกิจสถาน

(๒๑) การควบคุมการเลี้ยงสัตว์

(๒๒) การจัดมีและควบคุมการฆ่าสัตว์

(๒๓) การรักษาความปลอดภัย ความเป็นระเบียบเรียบร้อยและการอนามัย โรงมหรสพและ
สาธารณสุขสถานอื่น ๆ

(๒๔) การจัดการ การบำรุงรักษาและการใช้ประโยชน์จากป่าไม้ ที่ดิน ทรัพยากรธรรมชาติและ
สิ่งแวดล้อม

(๒๕) การผังเมือง

(๒๖) การขนส่งและการวิศวกรรมจราจร

(๒๗) การดูแลรักษาที่สาธารณะ

(๒๘) การควบคุมอาคาร

(๒๙) การป้องกันและบรรเทาสาธารณภัย

(๓๐) การรักษาความสงบเรียบร้อย การส่งเสริมและสนับสนุนการป้องกันและรักษาความปลอดภัย
ในชีวิตและทรัพย์สิน

(๓๑) กิจการอื่นใดที่เป็นผลประโยชน์ของประชาชนในท้องถิ่นตามที่คณะกรรมการประกาศกำหนด

ตามกฎหมายข้างต้นทำให้องค์การบริหารส่วนตำบลมีหน้าที่ที่ต้องทำในเขตองค์การบริหารส่วนตำบลให้
มีประสิทธิภาพและเกิดประสิทธิผล เพื่อประโยชน์สาธารณะ ซึ่งองค์การบริหารส่วนตำบลบัวสลีมีพื้นที่
รับผิดชอบ ๒๖.๔๐ ตารางกิโลเมตร มีหมู่บ้านที่รับผิดชอบ ๑๒ หมู่บ้าน มีประชากรทั้งหมด ๔,๔๓๑ คน เป็น
ชาย ๒,๑๑๓ คน เป็นหญิง ๒,๓๑๘ คน (ข้อมูลทะเบียนราษฎร ณ วันที่ ๒๙ สิงหาคม ๒๕๖๑) ประชากรใน
พื้นที่ส่วนใหญ่ประกอบอาชีพเกษตรกรรม

ตำแหน่งที่ขอกำหนดเพิ่ม

๓.๑. ตำแหน่งวิศวกรโยธา(ปก./ชก.) เลขที่ตำแหน่ง ๑๒-๓-๐๕-๓๗๐๑-๐๐๑ กองช่าง

ปัจจุบันพื้นที่ขององค์การบริหารส่วนตำบลบัวสลี มีการขยายตัวของชุมชนมาตามถนนพหลโยธิน ซึ่ง
ตำบลบัวสลีมีแนวเขตติดต่อกับอำเภอเมืองเชียงราย มีระยะทางในเขตพื้นที่รับผิดชอบ ๓.๗ กิโลเมตร
ประกอบกับมีพื้นที่ติดต่อกับวัดร่องขุน ซึ่งมีการขยายตัวของชุมชน โดยเห็นได้จากการขออนุญาตก่อสร้างใน
พื้นที่เพิ่มขึ้นเป็นลำดับจากปี พ.ศ. ๒๕๕๖ จำนวน ๑๐ ราย ปี พ.ศ.๒๕๕๗ จำนวน ๒๗ ราย ปี พ.ศ.๒๕๕๘
จำนวน ๒๘ ราย ปี พ.ศ. ๒๕๕๙-๒๕๖๐ จำนวน ๔๑ ราย มีผู้ยื่นขออนุญาตสิ่งปลูกสร้างจำนวน ๔๑ ราย และ
เมื่อสิ้นปี พ.ศ. ๒๕๖๑ มีผู้ยื่นขออนุญาตสิ่งปลูกสร้างจำนวน ๔๗ ราย อีกทั้งยังมีการขออนุญาตก่อสร้างสถาน
บริการน้ำมันเชื้อเพลิง การก่อสร้างโรงฆ่าสัตว์ขนาดใหญ่จำนวน ๓๐๐ ตัว/วัน

มีโรงแรมบริเวณหลังวัดร่องขุ่นและในพื้นที่บ้านต้นงิ้ว หมู่ที่ ๒ ตำบลบัวสลี มีการก่อสร้างพุทธมณฑล สมโภช ๗๕๐ ปีเมืองเชียงราย ซึ่งขณะนี้เริ่มปลูกสร้างต่าง ๆ เพิ่มมากขึ้น ทำให้ต้องมีการวางแผนโครงสร้าง พื้นฐานระบบสาธารณูปโภคเพิ่มขึ้น จึงจำเป็นต้องมีบุคลากรผู้ปฏิบัติงานด้านวิศวกรรมโยธา เพื่อมาปฏิบัติงาน ทางด้านวิศวกรรมเกี่ยวกับถนนสาธารณะ รางระบายน้ำ ท่อระบายน้ำ ท่อเหลี่ยม อาคารสาธารณะ ตรวจสอบ โครงสร้างอาคารตามพระราชบัญญัติควบคุมอาคาร พ.ศ. ๒๕๒๒ และกฎกระทรวงกำหนดสาขาวิชาวิชาชีพ วิศวกรรมและวิชาชีพวิศวกรรมควบคุม พ.ศ. ๒๕๕๐ พระราชบัญญัติการจัดซื้อจัดจ้างและการบริหารพัสดุ ภาครัฐ พ.ศ. ๒๕๖๐ การออกแบบงานก่อสร้างและการควบคุมงานก่อสร้าง จำเป็นต้องมีผู้มีใบอนุญาต ประกอบวิชาชีพด้านวิศวกรรมโยธามารองรับการปฏิบัติงานดังกล่าว ซึ่งในปัจจุบันงานที่ได้รับผิดชอบอยู่มีนาย ธาณี ไชยแก้ว ตำแหน่ง นายช่างโยธาระดับอาวุโส เป็นผู้ปฏิบัติงานอยู่และไม่มีคุณสมบัติและอำนาจหน้าที่ตาม หลักวิชาชีพวิศวกรรมและวิชาชีพวิศวกรรมควบคุม ดังนั้นจึงมีความจำเป็นต้องกำหนดตำแหน่งวิศวกรโยธา ปก./ชก. มาปฏิบัติหน้าที่ด้านวิศวกรรมและให้การปฏิบัติงานเป็นไปอย่างถูกต้องตามระเบียบ ข้อกฎหมาย

๓.๒. ตำแหน่งเจ้าพนักงานจัดเก็บรายได้ (ปง./ชง.) เลขที่ตำแหน่ง ๑๒-๓-๐๔-๔๒๐๔-๐๐๑ กองคลัง

เนื่องจากปัจจุบันภารกิจงานจัดเก็บรายได้ กองคลัง องค์การบริหารส่วนตำบลบัวสลี ได้กำหนดงาน จัดเก็บรายได้ ซึ่งเป็นงานที่ต้องปฏิบัติเกี่ยวกับการจัดเก็บภาษีอากร ค่าธรรมเนียมต่าง ๆ และรายได้อื่นของ องค์การปกครองส่วนท้องถิ่น ซึ่งมีลักษณะงานที่ปฏิบัติเกี่ยวกับการช่วยตรวจรับและพิจารณาแสดงแบบรายการ คำร้องหรือคำขอของผู้เสียภาษีและค่าธรรมเนียมต่าง ๆ รับชำระเงิน เขียนใบเสร็จรับเงิน ลงบัญชี จัดทำ ทะเบียนควบคุมการจัดเก็บรายได้และรายการต่าง ๆ เก็บรักษาหลักฐานการเสียภาษี ค่าธรรมเนียมและรายได้ อื่น ๆ ติดตามเร่งรัดการจัดเก็บภาษี ตรวจสอบและประเมินภาษี เก็บรักษาและนำส่งเงินเป็นต้น ซึ่งปัจจุบัน งานจัดเก็บรายได้ยังขาดบุคลากรที่รับผิดชอบงานในตำแหน่งนี้โดยตรงโดยได้มอบหมายงานให้พนักงานส่วน ตำบลตำแหน่งอื่นเป็นผู้รักษาราชการแทนทำให้การปฏิบัติงานจัดเก็บรายได้ไม่มีประสิทธิภาพและประสิทธิผล เท่าที่ควร

จากเหตุผลดังกล่าวข้างต้น จึงมีความจำเป็นต้องกำหนดตำแหน่ง เจ้าพนักงานจัดเก็บรายได้ ปง./ชง. เลขที่ตำแหน่ง ๑๒-๓-๐๔-๔๒๐๔-๐๐๑ เพิ่มอีก ๑ อัตราเพื่อให้การปฏิบัติราชการกองคลังเกิดประสิทธิภาพ และประสิทธิผล และเพื่อขอความเห็นชอบจากคณะกรรมการพนักงานส่วนตำบลให้ความเห็นชอบในการ กำหนดตำแหน่งดังกล่าว

๓.๓. ตำแหน่ง เจ้าพนักงานธุรการ (ปง./ชง.) เลขที่ตำแหน่ง ๑๒-๓-๐๘-๔๑๐๑-๐๐๒ กองการศึกษา ศาสนาและวัฒนธรรม

เนื่องจากภารกิจในกองการศึกษา ศาสนาและวัฒนธรรม มีหน้าที่ในการส่งเสริมการจัดการศึกษา การ บำรุงรักษาศิลปะ จารีตประเพณี ภูมิปัญญาท้องถิ่นและวัฒนธรรมอันดีของท้องถิ่น ด้านการส่งเสริมกีฬา ส่งเสริมการมีส่วนร่วมของราษฎรในการพัฒนาท้องถิ่น มีงานที่ต้องปฏิบัติเกี่ยวกับงานด้านธุรการ งานสาร บรณ (งานรับ-ส่งหนังสือ) งานร่าง โต้ตอบหนังสือราชการ การบันทึกข้อมูลในระบบสารสนเทศ งานจัดทำ ฎีกาเบิกจ่ายเงิน งานพิมพ์เอกสาร จดหมายและหนังสือราชการต่าง ๆ งานเตรียมการประชุม จัดเก็บเอกสาร รวบรวมข้อมูล หนังสือราชการ หลักฐานหนังสือ ตามระเบียบวิธีปฏิบัติเพื่อสะดวกต่อการค้นหาและเป็น หลักฐานของทางราชการ จัดทำและแจกจ่ายข้อมูล เอกสาร หลักฐาน หนังสือเวียน หรือระเบียบวิธีการปฏิบัติ เพื่อแจ้งให้ผู้เกี่ยวข้องทราบ จัดเตรียมการประชุม บันทึกการประชุมและจัดทำรายงานการประชุมเพื่อให้การ ประชุมเป็นไปด้วยความเรียบร้อยและมีหลักฐานในการประชุม ซึ่งตามแผนอัตรากำลัง ๓ ปี (พ.ศ. ๒๕๖๑- ๒๕๖๓) ได้กำหนดตำแหน่งพนักงานส่วนตำบล กองการศึกษา ศาสนาและวัฒนธรรม ไว้เพียง ๑ ตำแหน่ง ได้แก่ตำแหน่ง นักบริหารงานการศึกษา (ผู้อำนวยการกองการศึกษา ศาสนาและวัฒนธรรม ระดับต้น)

ซึ่งเมื่อเทียบกับปริมาณงานที่ต้องรับผิดชอบของกองการศึกษา ศาสนาและวัฒนธรรม ซึ่งมีความจำเป็นต้องมีผู้ปฏิบัติงานเพิ่มขึ้นเพื่อรองรับปริมาณงาน ในการปฏิบัติงานธุรการและงานสารบรรณในกองการศึกษา ศาสนาและวัฒนธรรมและเพื่อให้การปฏิบัติราชการมีความต่อเนื่อง จึงมีความจำเป็นต้องขอกำหนดตำแหน่ง เจ้าพนักงานธุรการ (ปง./ชง.) เลขที่ตำแหน่ง ๑๒-๓-๐๘-๔๑๐๑-๐๐๒ กองการศึกษา ศาสนาและวัฒนธรรม

ดังนั้น เพื่อให้การดำเนินงานขององค์การบริหารส่วนตำบลบัวสลี อำเภอแม่ลาว จังหวัดเชียงราย เกิดประสิทธิภาพและประสิทธิผลมากยิ่งขึ้นประกอบกับให้มีการวางอัตรากำลังให้มีความเหมาะสมกับภารกิจอำนาจหน้าที่ องค์การบริหารส่วนตำบลบัวสลีจึงขออนุมัติปรับปรุงแผนอัตรากำลัง ๓ ปี (พ.ศ. ๒๕๖๑-๒๕๖๓)

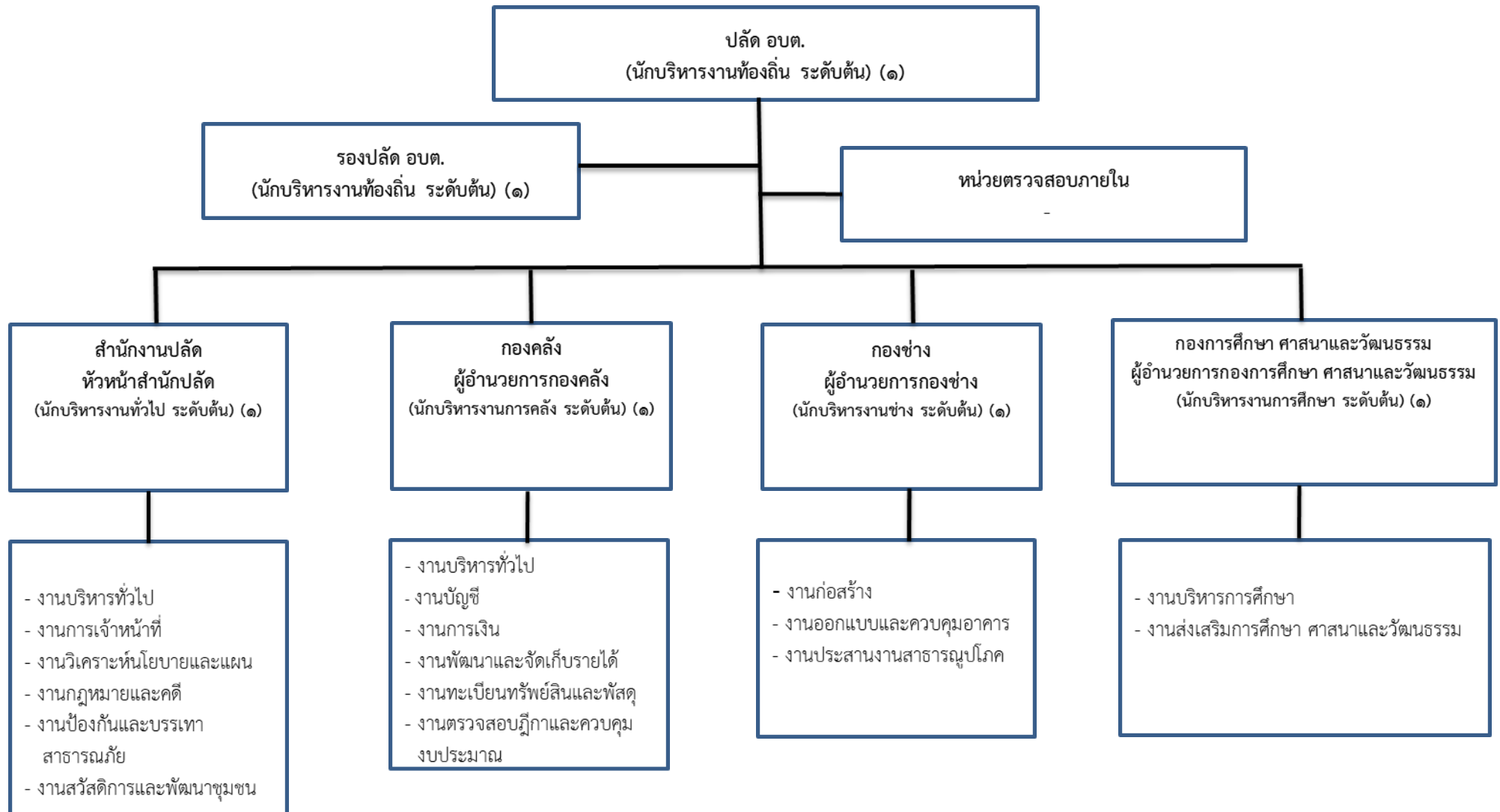
คณะกรรมการจัดทำแผนอัตรากำลัง ๓ ปี

องค์การบริหารส่วนตำบลบัวสลี อำเภอแม่ลาว จังหวัดเชียงราย

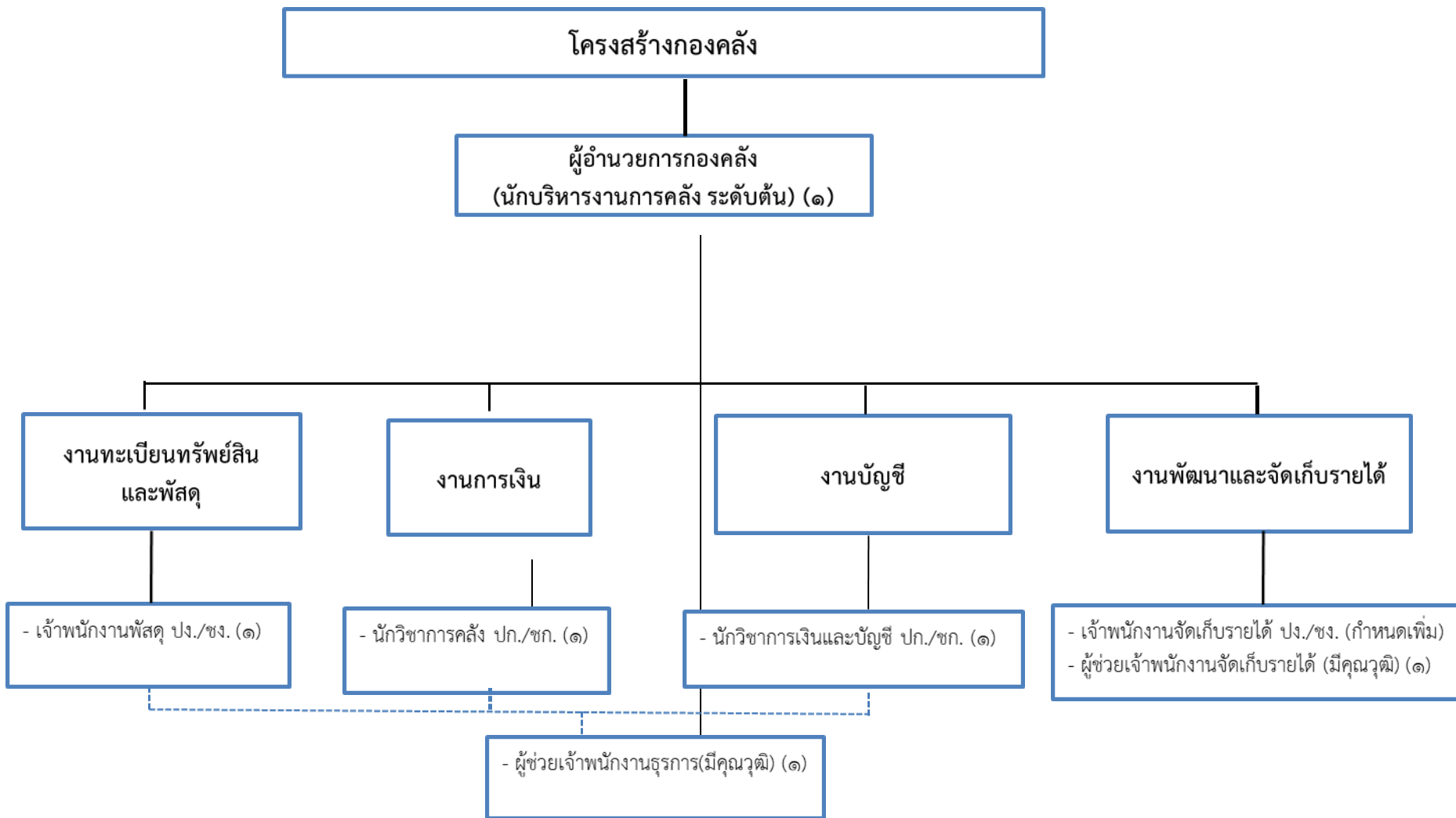
โครงสร้างส่วนราชการภายใน

โครงสร้างตามแผนอัตรากำลังปัจจุบัน	โครงสร้างตามแผนอัตรากำลังใหม่	หมายเหตุ
๑. สำนักงานปลัด อบต. - งานนโยบายและแผน - งานการเจ้าหน้าที่ - งานบริหารทั่วไป - งานสวัสดิการและพัฒนาชุมชน - งานธุรการ - งานป้องกันและบรรเทาสาธารณภัย	๑. สำนักงานปลัด อบต. - งานนโยบายและแผน - งานการเจ้าหน้าที่ - งานบริหารทั่วไป - งานสวัสดิการและพัฒนาชุมชน - งานธุรการ - งานป้องกันและบรรเทาสาธารณภัย	
๒. กองคลัง - งานบริหารทั่วไป - งานการเงิน - งานบัญชี - งานพัสดุและทะเบียนทรัพย์สิน - งานพัฒนาและจัดเก็บรายได้ - งานตรวจสอบฎีกาและควบคุมงบประมาณ	๒. กองคลัง - งานบริหารทั่วไป - งานการเงิน - งานบัญชี - งานพัสดุและทะเบียนทรัพย์สิน - งานพัฒนาและจัดเก็บรายได้ - งานตรวจสอบฎีกาและควบคุมงบประมาณ	
๓. กองช่าง - งานก่อสร้าง - งานออกแบบและควบคุมอาคาร - งานประสานสาธารณูปโภค	๓. กองช่าง - งานก่อสร้าง - งานออกแบบและควบคุมอาคาร - งานประสานสาธารณูปโภค	
๔. กองการศึกษา ศาสนาและวัฒนธรรม - งานบริหารการศึกษา - งานส่งเสริมการศึกษา ศาสนาและวัฒนธรรม	๔. กองการศึกษา ศาสนาและวัฒนธรรม - งานบริหารการศึกษา - งานส่งเสริมการศึกษา ศาสนาและวัฒนธรรม	
๕. หน่วยตรวจสอบภายใน - งานตรวจสอบภายใน	๕. หน่วยตรวจสอบภายใน - งานตรวจสอบภายใน	

กรอบโครงสร้างส่วนราชการขององค์การบริหารส่วนตำบลบัวสลี

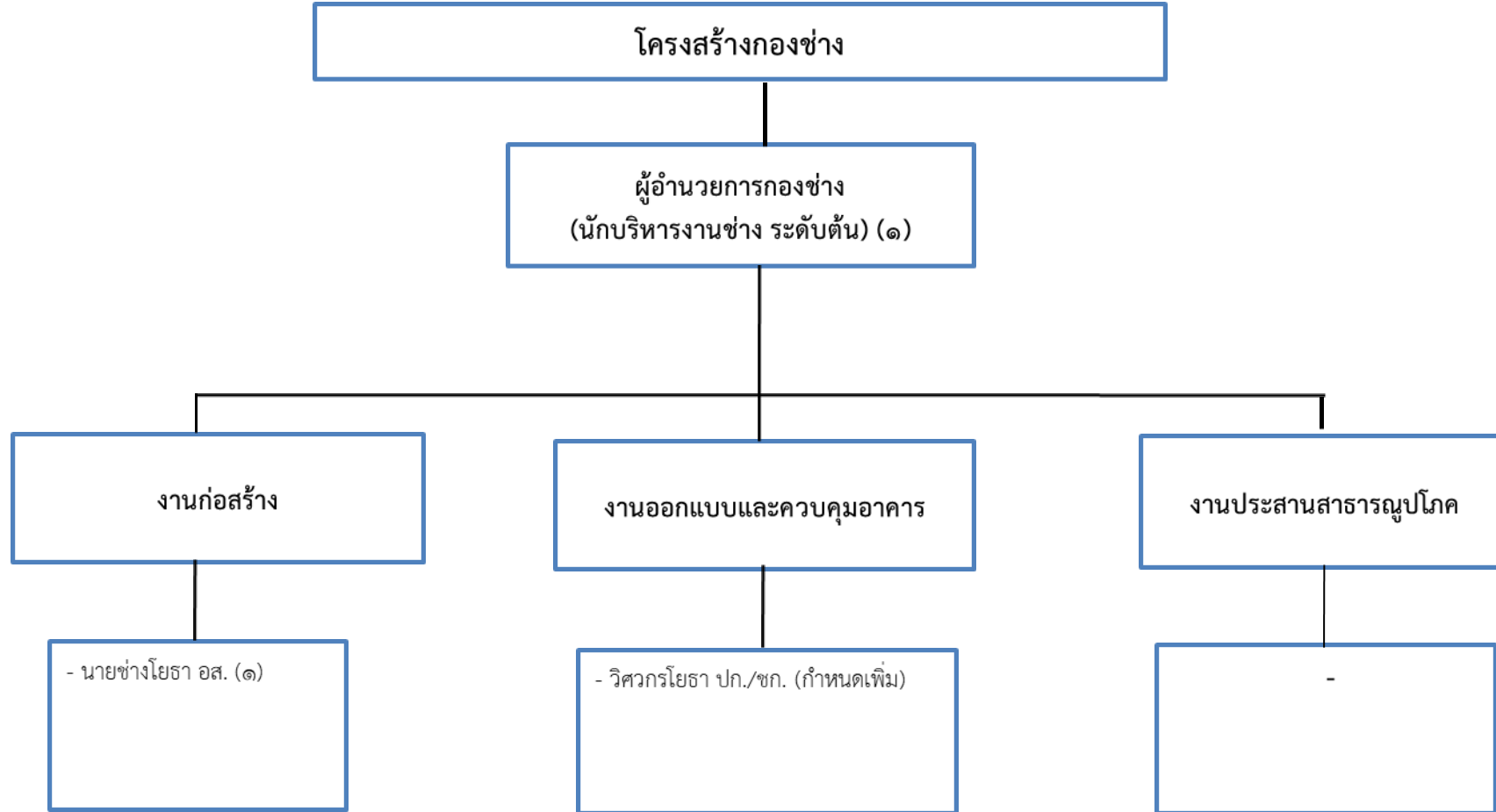


จำนวน	๑	-	-	-	๕	-	-	๒	-	-	๕ (ว่าง ๑ อัตรา)	๓	๑๕
-------	---	---	---	---	---	---	---	---	---	---	------------------------	---	----



ระดับ	อำนาจการท้องถิ่น	วิชาการ	ทั่วไป	ลูกจ้างประจำ	พนักงานจ้าง
-------	------------------	---------	--------	--------------	-------------

	ต้น	กลาง	สูง	ปฏิบัติการ	ชำนาญการ	ชำนาญการพิเศษ	ปฏิบัติงาน	ชำนาญ งาน	อาวุโส		ภารกิจ	ทั่วไป	รวม
จำนวน	๑	-	-	-	๒	-	-	๑	-	-	๒	-	๖



ระดับ	อำนาจการท้องถิ่น			วิชาการ			ทั่วไป			ลูกจ้างประจำ	พนักงานจ้าง		รวม
	ต้น	กลาง	สูง	ปฏิบัติการ	ชำนาญการ	ชำนาญการพิเศษ	ปฏิบัติงาน	ชำนาญงาน	อาวุโส		ภารกิจ	ทั่วไป	
จำนวน	๑	-	-	-	-	-	-	-	๑	-	-	-	๒

โครงสร้างกองการศึกษา ศาสนาและวัฒนธรรม

ผู้อำนวยการกองการศึกษา ศาสนาและวัฒนธรรม
(นักบริหารงานการศึกษา ระดับต้น) (๑)

งานบริหารการศึกษา

- เจ้าพนักงานธุรการ ปง./ขง.
(กำหนดเพิ่ม)

งานส่งเสริมการศึกษา ศาสนาและวัฒนธรรม

- ครู (คศ.๑) (๑)
- ครู (คศ.๒) (๒)
- ผู้ดูแลเด็ก (มีทักษะ) (๓)

ระดับ	อำนาจการท้องถิ่น	ทั่วไป	สายงานสนับสนุนการเรียนการสอน	ลูกจ้างประจำ	พนักงานจ้าง	
-------	------------------	--------	------------------------------	--------------	-------------	--

	ต้น	กลาง	สูง	ปฏิบัติงาน	ชำนาญ งาน	อาวุโส	ครูผู้ช่วย	ครู.ค.ศ.๑	ครู ค.ศ.๒		ภารกิจ	ทั่วไป	รวม
จำนวน	๑	-	-	-	-	-	-	๑	๒	-	๓	-	๖

แบบขออนุมัติกำหนดตำแหน่ง ยุบเลิก และหรือเปลี่ยนแปลงเกี่ยวกับตำแหน่งพนักงานส่วนตำบลและพนักงานจ้าง ประจำปี ๒๕๖๒ (๑)

องค์การบริหารส่วนตำบลบัวสาลี อำเภอแม่ลาว จังหวัดเชียงราย

ลำดับ ที่	ส่วนราชการ / งาน	ตำแหน่งและ เลขที่ตำแหน่ง	จำนวน	เหตุผลและความจำเป็น	อัตราตำแหน่งพนักงานส่วน ตำบล			จำนวนพนักงานจ้าง		ตำแหน่งนี้ อยู่ใน แผน อัตรากำลัง ๓ ปี หรือไม่	ความเห็น ก.อบต.
					ของ อบต. (ที่มี/ที่ ว่าง)	ของ ส่วน ราชการ นี้ (ที่มี/ที่ ว่าง)	ของ งานนี้ (ที่มี/ที่ ว่าง)	ของส่วน ราชการนี้ (ภารกิจ/ ทั่วไป)	ของงาน นี้ (ภารกิจ/ ทั่วไป)		
(๒)	(๓)	(๔)	(๕)	(๖)	(๗)	(๘)	(๙)	(๑๐)	(๑๑)	(๑๒)	(๑๓)
๓.	กองการศึกษาฯ งานบริหาร การศึกษา	เจ้าพนักงาน ธุรการ ปง/ชง. (พนักงานส่วน ตำบล)	๑	งานกองการศึกษา ศาสนาและวัฒนธรรม มีภารกิจในการดำเนินการเกี่ยวกับการ จัดการ ศึกษา การส่งเสริมสนับสนุน ศาสนาและ วัฒนธรรมและประเพณีอันดีงามของ ประชาชน อีกทั้งยังต้องมีการสนับสนุนด้านบุคลากร วัสดุ อุปกรณ์และทรัพย์สินต่าง ๆ เพื่อ ประโยชน์ทางการศึกษา การกีฬาและ	๑๙ / -	๔ / -	-/-	๓/-	-/-	ไม่อยู่ (ขอ กำหนด เพิ่ม)	มติ.ก.อบต. ครั้งที่ ๕/๒๕๖๒ เมื่อวันที่ ๒๙ พ.ค. ๒๕๖๒ เห็นชอบให้ กำหนดเพิ่ม จำนวน ๑

(๒)	(๓)	(๔)	(๕)	(๖)	(๗)	(๘)	(๙)	ทั่วไป (๑๐)	(๑๑)	(๑๒)	(๑๓)
				<p>ตั้งนั้น จึงมีความจำเป็นต้องขอกำหนด ตำแหน่ง เจ้าพนักงานธุรการ ปง./ชง. เลขที่ ตำแหน่ง ๑๒-๓-๐๘๔๑๐๑-๐๐๒ จำนวน ๑ อัตรา</p>							

(ลงชื่อ)

(นายพจน์ มหาวรรณ)
ปลัดองค์การบริหารส่วนตำบลบัวสลี

(ลงชื่อ)

(นายชาติ สุภารัตน์)
นายกองค์การบริหารส่วนตำบลบัวสลี

(เอกสารหมายเลข ๑)

แบบขออนุมัติกำหนดตำแหน่ง ยุบลีก และหรือเปลี่ยนแปลงเกี่ยวกับตำแหน่งพนักงานส่วนตำบลและพนักงานจ้าง ประจำปี ๒๕๖๒ (๑)

องค์การบริหารส่วนตำบลบัวสลิ อำเภอมะนัง จังหวัดเชียงราย

ลำดับ ที่	ส่วนราชการ / งาน	ตำแหน่งและ เลขที่ตำแหน่ง	จำนวน	เหตุผลและความจำเป็น	อัตราตำแหน่งพนักงานส่วน ตำบล			จำนวนพนักงานจ้าง		ตำแหน่งนี้ อยู่ใน แผน อัตรากำลัง ๓ ปี หรือไม่	ความเห็น ก.อบต.
					ของ อบต. (ที่มี/ที่ ว่าง)	ของ ส่วน ราชการ นี้ (ที่มี/ที่ ว่าง)	ของ งานนี้ (ที่มี/ที่ ว่าง)	ของส่วน ราชการนี้ (ภารกิจ/ ทั่วไป)	ของงาน นี้ (ภารกิจ/ ทั่วไป)		
(๒)	(๓)	(๔)	(๕)	(๖)	(๗)	(๘)	(๙)	(๑๐)	(๑๑)	(๑๒)	(๑๓)
๒.	กองคลัง งานพัฒนาและ จัดเก็บรายได้	เจ้าพนักงาน จัดเก็บ รายได้ ปง./ ชง. (พนักงานส่วน ตำบล)	๑	ปัจจุบันภารกิจงานจัดเก็บรายได้กองคลัง เป็นงาน ที่ต้องปฏิบัติเกี่ยวกับการจัดเก็บภาษีอากร ค่า ธรรมเนียมต่าง ๆ และรายได้อื่น ๆ ของ อปท. ตำบลบัวสลิมีพื้นที่ ๑๒ หมู่บ้าน มีร้านค้า ปลีก ปั้มน้ำมันเชื้อเพลิง ๒ แห่ง มีปั้มน้ำแก๊ส ๑ แห่ง มีธุรกิจโรงแรม ๑ แห่ง งานพิจารณาแบบ	๑๙ / -	๔/-	-/-	๒/-	-/-	ไม่อยู่ (ขอ กำหนด เพิ่ม)	มติ.ก.อบต. ครั้งที่ ๕/๒๕๖๒ เมื่อวันที่ ๒๙ พ.ค. ๒๕๖๒ เห็นชอบให้ กำหนดเพิ่ม

			<p>แสดง</p> <p>รายการภาษี พิจารณาคำร้องหรือคำขอ จากผู้เสีย ภาษีและค่าธรรมเนียมต่าง ๆ งานรับ ชำระเงิน งานเขียนใบเสร็จรับเงิน ลงบัญชี จัดทำ ทะเบียน ควบคุมการจัดเก็บรายได้และรายการต่าง ๆ งานเก็บหลักฐานการเสียภาษี ค่าธรรมเนียมและ รายได้อื่น ๆ งานดำเนินคดีผู้ค้างชำระ ภาษี ออกหมายเรียกและมีหนังสือเชิญพบ</p>							จำนวน ๑ อัตรา
--	--	--	--	--	--	--	--	--	--	------------------

(ลงชื่อ)

(นายพจน์ มหาวรรณ)

ปลัดองค์การบริหารส่วนตำบลบัวสกี

(ลงชื่อ)

(นายชาติ สุภารัตน์)

นายกองค์การบริหารส่วนตำบลบัวสกี

แบบขออนุมัติกำหนดตำแหน่ง ยุบเลิก และหรือเปลี่ยนแปลงเกี่ยวกับตำแหน่งพนักงานส่วนตำบลและพนักงานจ้าง ประจำปี ๒๕๖๒ (๑)

องค์การบริหารส่วนตำบลบัวสไล อำเภอมะนัง จังหวัดเชียงราย

ลำดับ ที่	ส่วนราชการ / งาน	ตำแหน่งและ เลขที่ตำแหน่ง	จำนวน	เหตุผลและความจำเป็น	อัตราตำแหน่งพนักงานส่วน ตำบล			จำนวนพนักงานจ้าง		ตำแหน่งนี้ อยู่ใน แผน อัตรากำลัง ๓ ปี หรือไม่	ความเห็น ก.อบต.
					ของ อบต. (ที่มี/ที่ ว่าง)	ของ ส่วน ราชการ นี้ (ที่มี/ที่ ว่าง)	ของ งานนี้ (ที่มี/ที่ ว่าง)	ของส่วน ราชการนี้ (ภารกิจ/ ทั่วไป)	ของงาน นี้ (ภารกิจ/ ทั่วไป)		
(๒)	(๓)	(๔)	(๕)	(๖)	(๗)	(๘)	(๙)	(๑๐)	(๑๑)	(๑๒)	(๑๓)
๑.	กองช่าง งานออกแบบ และควบคุม อาคาร	วิศวกร ปก/ ชก. (พนักงานส่วน ตำบล)	๑	เนื่องจากพื้นที่ตำบลบัวสไล มีการขยายตัวของชุมชน มาตามถนนพหลโยธินเพิ่มขึ้น เพราะว่ามีพื้นที่ที่ติดกับวัดร่องขุน ซึ่งมีจำนวนนักท่องเที่ยวจำนวนมาก ทำให้เกิดการขยายตัวของแหล่งธุรกิจด้านการโรงแรม ร้านอาหาร ร้านค้าปลีก สถานบริการ น้ำมันเชื้อเพลิง สถานบริการแก๊สรถยนต์ มีโรงฆ่าสัตว์	๑๙ / -	๒/-	-/-	-/-	-/-	ไม่อยู่ (ขอ กำหนด เพิ่ม)	มติ.ก.อบต. ครั้งที่ ๕/๒๕๖๒ เมื่อวันที่ ๒๙ พ.ค. ๒๕๖๒ เห็นชอบให้ กำหนดเพิ่ม

			<p>ขนาดใหญ่</p> <p>จำนวน ๓๐๐ ตัว/วัน มีพุทธมณฑล</p> <p>สมโภชซึ่งเป็น</p> <p>สถานที่ในการจัดงานรัฐพิธีต่าง ๆ อย่าง</p> <p>ต่อเนื่อง</p> <p>ซึ่งต้องมีขยายการก่อสร้างอาคารสถานที่</p> <p>สำหรับ</p> <p>การจัดงานของพุทธมณฑล ประกอบกับ</p> <p>ในอนาคต</p> <p>อบต. ต้องมีการวางแผนโครงสร้างพื้นฐาน</p> <p>ระบบสาธารณูปโภค จึงจำเป็นต้องมี</p> <p>บุคลากรที่มี</p> <p>ใบประกอบวิชาชีพทางวิศวกรรมโยธา</p> <p>มาปฏิบัติ</p>							จำนวน ๑ อัตรา
--	--	--	--	--	--	--	--	--	--	------------------

			พ.ศ. ๒๕๖๐ กำหนดให้งานออกแบบงานก่อสร้าง และงานควบคุมงานก่อสร้าง จำเป็นต้องมี ผู้มีใบ อนุญาตประกอบวิชาชีพวิศวกรรมโยธา เป็นผู้ รับรองการโครงการ ดังนั้นจึงมีความ จำเป็นต้อง กำหนดตำแหน่ง วิศวกรโยธา ปก./ชก. เลขที่ ตำแหน่ง ๑๒-๓-๐๕-๓๗๐๑-๐๐๑ จำนวน ๑ อัตรา เพื่อรองรับภารกิจและปริมาณงานที่ เพิ่มขึ้น							
--	--	--	---	--	--	--	--	--	--	--

-๑๘-

(ลงชื่อ)

(นายพจน์ มหาวรรณ)
ปลัดองค์การบริหารส่วนตำบลบัวสาลี

(ลงชื่อ)

(นายชาติ สุภารัตน์)
นายกองค์การบริหารส่วนตำบลบัวสาลี

แบบการขออนุมัติเปลี่ยนแปลงเกี่ยวกับตำแหน่งพนักงานส่วนตำบลและลูกจ้าง ประจำปี ๒๕๖๒ (๑)
องค์การบริหารส่วนตำบลบัวสลี อำเภอแม่ลาว จังหวัดเชียงราย

ลำดับ ที่	ส่วนราชการ /งาน	ตำแหน่งและ เลขที่ตำแหน่ง	ขออนุมัติ	เป็นตำแหน่งและ เลขที่ตำแหน่ง	ส่วนราชการ	เหตุผลและ ความจำเป็น	ตำแหน่งนี้อยู่ใน แผนอัตรากำลัง ๓ ปี หรือไม่	ความเห็น ก.อบต.
(๒)	(๓)	(๔)	(๕)	(๖)	(๗)	(๘)	(๙)	(๑๐)
๑.	กองช่าง งานออกแบบ และควบคุม อาคาร	๑๒-๓-๐๕-๓๗๐๑- ๐๐๑	กำหนด เพิ่ม	วิศวกร ปก./ชก. (พนักงานส่วน ตำบล)	เดิม	เนื่องจากพื้นที่ตำบลบัวสลี มีการ ขยายตัวของชุมชน มาตามถนนพหลโยธินเพิ่มขึ้น เพราะว่ามีพื้นที่ที่ ติดกับวัดร่องชุ่น ซึ่งมีจำนวน นักท่องเที่ยวจำนวนมาก ทำให้เกิดการขยายตัวของแหล่งธุรกิจ ด้านการโรงแรม ร้านอาหาร ร้านค้าปลีก สถานีบริการ น้ำมันเชื้อเพลิง สถานีบริการแก๊สรถยนต์ มีโรงฆ่าสัตว์ ขนาดใหญ่ จำนวน ๓๐๐ ตัว/วัน มีพุทธมณฑล สมโภชซึ่งเป็น สถานที่ในการจัดงานรัฐพิธีต่าง ๆ อย่างต่อเนื่อง	ไม่อยู่	มติ.ก.อบต. ครั้งที่ ๕/๒๕๖๒ เมื่อวันที่ ๒๙ พ.ค. ๒๕๖๒ เห็นชอบให้ กำหนดเพิ่ม จำนวน ๑ อัตราร

					<p>ซึ่งต้องมีขยายการก่อสร้างอาคาร สถานที่สำหรับ การจัดงานของพุทธมณฑล ประกอบ กับในอนาคต อบต. ต้องมีการวางแผนโครงสร้าง พื้นฐาน ระบบสาธารณูปโภค จึงจำเป็นต้องมี บุคลากรที่มี ใบประกอบวิชาชีพทางวิศวกรรม โยธา มาปฏิบัติ หน้าที่ทางด้านวิศวกรรมเกี่ยวกับ ถนนสาธารณะ วางระบายน้ำ ท่อระบายน้ำ ท่อ เหลี่ยม</p>	
--	--	--	--	--	--	--

-๒๔-

(เอกสารหมายเลข ๒)

แบบการขออนุมัติเปลี่ยนแปลงเกี่ยวกับตำแหน่งพนักงานส่วนตำบลและลูกจ้าง ประจำปี ๒๕๖๒ (๑)
องค์การบริหารส่วนตำบลบัวสไล อำเภอมะนัง จังหวัดเชียงราย

ลำดับ ที่	ส่วนราชการ /งาน	ตำแหน่งและ เลขที่ตำแหน่ง	ขออนุมัติ	เป็นตำแหน่งและ เลขที่ตำแหน่ง	ส่วนราชการ	เหตุผลและ ความจำเป็น	ตำแหน่งนี้อยู่ใน แผนอัตรากำลัง ๓ ปี หรือไม่	ความเห็น ก.อบต.
(๒)	(๓)	(๔)	(๕)	(๖)	(๗)	(๘)	(๙)	(๑๐)
						อาคารสาธารณะ รวมถึงต้อง		

					ตรวจสอบโครงสร้าง อาคารตาม พ.ร.บ.ควบคุมอาคาร พ.ศ. ๒๕๒๒ ประกอบ กับกฎกระทรวงที่กำหนดสาขา วิชาชีพวิศวกรรม และวิศวกรรมควบคุม พ.ศ. ๒๕๕๐ พ.ร.บ.จัดซื้อ จัดจ้างและการบริหารพัสดุภาครัฐ พ.ศ. ๒๕๖๐ กำหนด ให้งานออกแบบงานก่อสร้างและงาน ควบคุมงาน ก่อสร้าง จำเป็นต้องมีผู้มีใบอนุญาต ประกอบวิชาชีพ วิศวกรรมโยธา เป็นผู้รับรองโครงการ ดังนั้นจึงมีความ จำเป็นต้องกำหนดตำแหน่งวิศวกรรม โยธา ปก./ชก. เลขที่ตำแหน่ง ๑๒-๓-๐๕-๓๗๐๑- ๐๐๑ จำนวน ๑ อัตรา เพื่อรองรับภารกิจและปริมาณงานที่ เพิ่มขึ้น		
--	--	--	--	--	---	--	--

(ลงชื่อ)

(นายพจน์ มหาวรรณ)

ปลัดองค์การบริหารส่วนตำบลบัวสาลี

(ลงชื่อ)

(นายชาติ สุภารัตน์)

นายกองค์การบริหารส่วนตำบลบัวสาลี

แบบการขออนุมัติเปลี่ยนแปลงเกี่ยวกับตำแหน่งพนักงานส่วนตำบลและลูกจ้าง ประจำปี ๒๕๖๒ (๑)
องค์การบริหารส่วนตำบลบัวสไล อำเภอมะนัง จังหวัดเชียงราย

ลำดับ ที่	ส่วนราชการ /งาน	ตำแหน่งและ เลขที่ตำแหน่ง	ขออนุมัติ	เป็นตำแหน่งและ เลขที่ตำแหน่ง	ส่วนราชการ	เหตุผลและ ความจำเป็น	ตำแหน่งนี้อยู่ใน แผนอัตรากำลัง ๓ ปี หรือไม่	ความเห็น ก.อบต.
(๒)	(๓)	(๔)	(๕)	(๖)	(๗)	(๘)	(๙)	(๑๐)
๒.	กองคลัง งานพัฒนาและ จัดเก็บรายได้	๑๒-๓-๐๔-๔๒๐๔- ๐๐๑	กำหนด เพิ่ม	เจ้าพนักงาน จัดเก็บ รายได้ ปก./ซง.	เดิม	ปัจจุบันภารกิจงานจัดเก็บรายได้กอง คลัง เป็นงาน ที่ต้องปฏิบัติเกี่ยวกับการจัดเก็บภาษี อากร ค่า ธรรมเนียมต่าง ๆ และรายได้อื่น ๆ ของ อปท. ตำบลบัวสไลมีพื้นที่ ๑๒ หมู่บ้าน มี ร้านค้าปลีก ปั้มน้ำมันเชื้อเพลิง ๒ แห่ง มีปั้มน้ำ ๑ แห่ง มีธุรกิจโรงแรม ๑ แห่ง งานพิจารณา แบบแสดง รายการภาษี พิจารณาคำร้องหรือคำ ขอจากผู้เสีย	ไม่อยู่	มติ.ก.อบต. ครั้งที่ ๕/๒๕๖๒ เมื่อวันที่ ๒๙ พ.ค. ๒๕๖๒ เห็นชอบให้ กำหนดเพิ่ม จำนวน ๑ อัตรา

					ภาษีและค่าธรรมเนียมต่าง ๆ งานรับ ชำระเงิน งานเขียนใบเสร็จรับเงิน ลงบัญชี จัดทำทะเบียน ควบคุมการจัดเก็บรายได้และรายการ ต่าง ๆ งานเก็บหลักฐานการเสียภาษี ค่าธรรมเนียมและ รายได้อื่น ๆ งานดำเนินคดีผู้ค้างชำระ ภาษี ออกหมายเรียกและมีหนังสือเชิญ พบ	
--	--	--	--	--	---	--

-๒๖-

(เอกสารหมายเลข ๒)

แบบการขออนุมัติเปลี่ยนแปลงเกี่ยวกับตำแหน่งพนักงานส่วนตำบลและลูกจ้าง ประจำปี ๒๕๖๒ (๑)

องค์การบริหารส่วนตำบลบัวสลิ อำเภอมะนัง จังหวัดเชียงราย

ลำดับ ที่	ส่วนราชการ /งาน	ตำแหน่งและ เลขที่ตำแหน่ง	ขออนุมัติ	เป็นตำแหน่งและ เลขที่ตำแหน่ง	ส่วนราชการ	เหตุผลและ ความจำเป็น	ตำแหน่งนี้อยู่ใน แผนอัตรากำลัง ๓ ปี หรือไม่	ความเห็น ก.อบต.
(๒)	(๓)	(๔)	(๕)	(๖)	(๗)	(๘)	(๙)	(๑๐)
						ตรวจสอบและประเมินภาษี งาน		

					<p>ติดตามเร่งรัด การจัดเก็บภาษี งานเก็บรักษาและ นำส่งเงิน เพื่อให้การปฏิบัติราชการด้านงาน จัดเก็บรายได้ อบต.บัวสลีมีประสิทธิภาพและ ประสิทธิผล มากยิ่งขึ้น จึงขอกำหนดตำแหน่งเจ้า พนักงาน จัดเก็บรายได้ ปง./ชง. เลขที่ตำแหน่ง ๑๒-๓-๐๔-๔๒๐๔-๐๐๑ เพิ่มอีก ๑ อัตรา</p>		
--	--	--	--	--	---	--	--

(ลงชื่อ)

(นายพจน์ มหาวรรณ)

ปลัดองค์การบริหารส่วนตำบลบัวสลี

(ลงชื่อ)

(นายชาติ สุภารัตน์)

นายกองค์การบริหารส่วนตำบลบัวสลี

แบบการขออนุมัติเปลี่ยนแปลงเกี่ยวกับตำแหน่งพนักงานส่วนตำบลและลูกจ้าง ประจำปี ๒๕๖๒ (๑)

องค์การบริหารส่วนตำบลบัวสลี อำเภอแม่ลาว จังหวัดเชียงราย

ลำดับ ที่	ส่วนราชการ /งาน	ตำแหน่งและ เลขที่ตำแหน่ง	ขออนุมัติ	เป็นตำแหน่งและ เลขที่ตำแหน่ง	ส่วนราชการ	เหตุผลและ ความจำเป็น	ตำแหน่งนี้อยู่ใน แผนอัตรากำลั ง ๓ ปี หรือไม่	ความเห็น ก.อบต.
(๒)	(๓)	(๔)	(๕)	(๖)	(๗)	(๘)	(๙)	(๑๐)
๓.	กองการศึกษา/ งานบริหาร การศึกษา	๑๒-๓-๐๘-๔๒๐๑- ๐๐๒	กำหนด เพิ่ม	เจ้าพนักงานธุรการ ปง./ชง. (พนักงานส่วน ตำบล)	เดิม	งานกองการศึกษา ศาสนาและ วัฒนธรรม มีภารกิจในการดำเนินการเกี่ยวกับการ จัดการ ศึกษา การส่งเสริมสนับสนุน ศาสนา และ วัฒนธรรมและประเพณีอันดีงามของ ประชาชน อีกทั้งยังต้องมีการสนับสนุนด้าน บุคลากร วัสดุ อุปกรณ์และทรัพย์สินต่าง ๆ เพื่อ ประโยชน์ทางการศึกษา การกีฬา และสันทนาการ ส่งเสริมการมีส่วนร่วมของราษฎรใน	ไม่อยู่	มติ.ก.อบต. ครั้งที่ ๕/๒๕๖๒ เมื่อวันที่ ๒๙ พ.ค. ๒๕๖๒ เห็นชอบให้ กำหนดเพิ่ม จำนวน ๑ อัตรา

						พื้นที่ งานเกี่ยวกับธุรการ งานสารบรรณ งานบันทึกข้อมูล ในระบบสารสนเทศทางการศึกษา งานจัดเตรียม เอกสารการประชุม รายงานต่าง ๆ งานรับ-ส่ง หนังสือราชการของกอง การศึกษา		
--	--	--	--	--	--	--	--	--

-๒๘-

(เอกสารหมายเลข ๒)

แบบการขออนุมัติเปลี่ยนแปลงเกี่ยวกับตำแหน่งพนักงานส่วนตำบลและลูกจ้าง ประจำปี ๒๕๖๒ (๑)
องค์การบริหารส่วนตำบลบัวสี อำเภอมะนัง จังหวัดเชียงราย

ลำดับ ที่	ส่วนราชการ /งาน	ตำแหน่งและ เลขที่ตำแหน่ง	ขออนุมัติ	เป็นตำแหน่งและ เลขที่ตำแหน่ง	ส่วนราชการ	เหตุผลและ ความจำเป็น	ตำแหน่งนี้อยู่ใน แผนอัตรากำลัง ๓ ปี หรือไม่	ความเห็น ก.อบต.
(๒)	(๓)	(๔)	(๕)	(๖)	(๗)	(๘)	(๙)	(๑๐)
						ดังนั้น จึงมีความจำเป็นต้องขอกำหนด ตำแหน่ง เจ้าพนักงานธุรการ ปง./ชง. เลขที่ ตำแหน่ง	ไม่อยู่	

					๑๒-๓-๐๘-๔๑๐๑-๐๐๒ จำนวน ๑ อัตรา		
--	--	--	--	--	-----------------------------------	--	--

(ลงชื่อ)

(นายพจน์ มหาวรรณ)

ปลัดองค์การบริหารส่วนตำบลบัวสือ

(ลงชื่อ)

(นายชาติ สุภารัตน์)

นายกองค์การบริหารส่วนตำบลบัวสือ

ลี

แบบกรอบคุณตำแหน่งของงานที่ขออนุมัติกำหนดตำแหน่ง
องค์การบริหารส่วนตำบลบัวสถี อำเภอมะนัง จังหวัดเชียงราย

๑. ส่วนราชการ กองคลัง มีกรอบคุณตำแหน่ง ดังนี้

ลำดับ ที่	เลขที่ตำแหน่ง	ชื่อตำแหน่ง (๑)	ว่าง/ไม่ ว่าง	ขออนุมัติ (๒)	จำนวน	หมายเหตุ
๑.	๑๒-๓-๐๔-๒๑๐๒- ๐๐๑	ผู้อำนวยการกองคลัง (นักบริหารงานการคลัง ระดับต้น)	ไม่ว่าง	-	-	
๒.	๑๒-๓-๐๔-๓๒๐๒- ๐๐๑	นักวิชาการคลัง (ปก./ชก.)	ไม่ว่าง	-	-	
๓.	๑๒-๓-๐๔-๓๒๐๔- ๐๐๑	นักวิชาการเงินและบัญชี (ปก./ชก.)	ไม่ว่าง	-	-	
๔.	๑๒-๓-๐๔-๔๒๐๓- ๐๐๑	เจ้าพนักงานพัสดุ (ปง./ชง.)	ไม่ว่าง	-	-	
๕.	๑๒-๓-๐๔-๔๒๐๔- ๐๐๑	เจ้าพนักงานจัดเก็บรายได้ (ปง./ ชง.)	ว่าง	กำหนด เพิ่ม	+๑	
๖.		ผู้ช่วยเจ้าพนักงานธุรการ (พนักงานจ้างตามภารกิจ) (มี คุณวุฒิ)	ไม่ว่าง	-	-	
๗.		ผู้ช่วยเจ้าพนักงานจัดเก็บรายได้ (พนักงานจ้างตามภารกิจ) (มี คุณวุฒิ)	ไม่ว่าง	-	-	

๒. ส่วนราชการ กองช่าง มีกรอบคุณตำแหน่ง ดังนี้

ลำดับ ที่	เลขที่ตำแหน่ง	ชื่อตำแหน่ง (๑)	ว่าง/ไม่ ว่าง	ขออนุมัติ (๒)	จำนวน	หมายเหตุ
๑.	๑๒-๓-๐๕-๒๑๐๓- ๐๐๑	ผู้อำนวยการกองช่าง (นักบริหารงานช่าง ระดับต้น)	ไม่ว่าง	-	-	
๒.	๑๒-๓-๐๕-๓๗๐๑- ๐๐๑	วิศวกรโยธา (ปก./ชก.)	ว่าง	กำหนดเพิ่ม	+๑	
๓.	๑๒-๓-๐๕-๔๗๐๑- ๐๐๑	นายช่างโยธา (ปง./ชง.)	ไม่ว่าง	-	-	

๓. ส่วนราชการ กองการศึกษา ศาสนาและวัฒนธรรม มีกรอบคุณตำแหน่ง ดังนี้

๑.	๑๒-๓-๐๘-๒๑๐๗- ๐๐๑	ผู้อำนวยการกองการศึกษาฯ	ไม่ว่าง	-	-	
----	----------------------	-------------------------	---------	---	---	--

		(นักบริหารงานการศึกษา ระดับต้น)			
๒.	๑๒-๓-๐๘-๔๑๐๑- ๐๐๒	เจ้าพนักงานธุรการ (ปง./ชง.)	ว่าง	กำหนดเพิ่ม	+๑
๓.	๑๒-๓-๐๘-๒๒๐๔- ๗๔๖	ครู (คศ.๑)	ไม่ว่าง	-	-
๔.	๑๒-๓-๐๘-๒๒๐๔- ๗๔๗	ครู (คศ.๒)	ไม่ว่าง	-	-
๕.	๑๒-๓-๐๘-๒๒๐๔- ๗๕๘	ครู (คศ.๒)	ไม่ว่าง	-	-
๖.	-	ผู้ดูแลเด็ก (พนักงานจ้างตามภารกิจ) (มี ทักษะ)	ไม่ว่าง	-	๓

(ลงชื่อ).....

(นายพจน์ มหาวรรณ)

ปลัดองค์การบริหารส่วนตำบลบัวสลี

(ลงชื่อ).....

(นายชาติ สุภรัตน์)

นายกองค์การบริหารส่วนตำบลบัวสลี

บัญชีแสดงรายจ่ายหมวดเงินเดือน ค่าจ้างและประโยชน์ตอบแทนอื่น ต้องงบประมาณรายจ่าย ประจำปีงบประมาณ ๒๕๖๒
องค์การบริหารส่วนตำบลบัวสไล อำเภอมะนัง จังหวัดเชียงราย

รายจ่ายประจำปี		รายจ่าย		รายจ่ายหมวดเงินเดือนและค่าจ้าง									หมายเหตุ
(๑)	(๒)	(๓)	(๔)	(๕)	(๖)	(๗)	(๘)	(๙)	(๑๐)	(๑๑)	(๑๒)	(๑๓)	
ก่อน	ปัจจุบัน	จำนวนเงิน	คิดเป็น ร้อย ละ	รายจ่าย	คิดเป็น ร้อยละ	รายจ่าย	คิดเป็น ร้อย ละ	รายจ่าย	คิดเป็น ร้อยละ	รายจ่าย	รวมรายจ่าย	คิดเป็น ร้อยละ	
ปัจจุบัน ๑ ปี		ที่เพิ่ม		หมวดเงินเดือน พนักงาน ส่วนตำบล		หมวด ค่าจ้าง ประจำ		หมวด ค่าจ้างชั่วคราว		ประโยชน์ตอบแทนอื่น	หมวดเงินเดือน ค่าจ้างและประโยชน์ตอบแทนอื่น		
(บาท)	(บาท)	(บาท)		(บาท)		(บาท)		(บาท)		(บาท)	(บาท)		
๓๐,๗๐๐,๐๐๐	๓๑,๐๐๐,๐๐๐	๓๐๐,๐๐๐	๐.๙๖	๗,๒๓๙,๓๔๐	๒๓.๓๕	-	-	๑,๗๗๔,๔๘๐	๕.๗๒	๑,๑๙๖,๖๘๓	๑๐,๒๑๐,๕๐๓	๓๒.๙๔	

หมายเหตุ (๑) ข้อบัญญัติงบประมาณรายจ่ายประจำปีงบประมาณ ๒๕๖๑ เป็นเงินทั้งสิ้น ๓๐,๗๐๐,๐๐๐ บาท

(๒) งบประมาณรายจ่ายตามข้อบัญญัติ ปีงบประมาณ พ.ศ. ๒๕๖๒ เป็นเงินทั้งสิ้น ๓๑,๐๐๐,๐๐๐ บาท

(ลงชื่อ)

(นายพจน์ มหารธรรม์)

ปลัดองค์การบริหารส่วนตำบลบัวสลี

(ลงชื่อ)

(นายชาติ สุภารัตน์)

นายกองค์การบริหารส่วนตำบลบัวสลี

-๓๑-

การคำนวณภาระค่าใช้จ่ายตาม ม.๓๕ ตาม พ.ร.บ.ระเบียบบริหารงานบุคคลส่วนท้องถิ่น

สรรหาปีงบประมาณ พ.ศ.....	เงินเดือน ค่าจ้าง ตาม แผน อัตรากำลัง ๓ ปี (๑)	ประโยชน์ตอบแทนอื่น (๒)	รวม (๑) + (๒)	ข้อบัญญัติงบประมาณ รายจ่ายประจำปี พ.ศ.....	ภาระ ค่าใช้จ่ายฯ ร้อยละ
พ.ศ. ๒๕๖๑	๗,๒๔๐,๐๒๐	๕๒๖,๕๓๕ (ยอดจ่ายจริง ปีงบฯ ๒๕๖๑)	๗,๗๖๖,๕๕๕	๒๗,๘๑๘,๑๕๒.๙๙ (รายจ่ายจริง) (ปีงบประมาณ พ.ศ. ๒๕๖๑)	๒๙.๖๘
พ.ศ. ๒๕๖๒	๙,๐๑๓,๘๒๐	๑,๑๙๖,๖๘๓ (ยอดตั้งจ่ายตามข้อบัญญัติงบ ฯ ปีงบฯ ๒๕๖๒)	๑๐,๒๑๐,๕๐๓	๓๑,๐๐๐,๐๐๐ (ปีงบประมาณ พ.ศ. ๒๕๖๒)	๓๒.๙๔

ลงชื่อ.....ผู้จัดทำ

(นางเอี่ยมศรี แวนไว)

นักทรัพยากรบุคคลชำนาญการ

ลงชื่อ.....ผู้รับรอง

(นายชาติ สุภารัตน์)

นายกองค์การบริหารส่วนตำบลบัวสลิ

บัญชีค่าใช้จ่ายเงินเดือน ค่าจ้าง ค่าตอบแทน และประโยชน์ตอบแทนอื่น
 ของพนักงานส่วนท้องถิ่น ลูกจ้าง และพนักงานจ้าง
 ที่ตั้งจ่ายในงบประมาณรายจ่าย ประจำปีงบประมาณ ๒๕๖๒(หลังปรับปรุงแผน)
 องค์การบริหารส่วนตำบลบัวสไล อำเภอแม่ลาว จังหวัดเชียงราย

ลำดับ ที่	รายการ	ตั้งจ่ายปีงบประมาณ ๒๕๖๒ (บาท)	หมายเหตุ	
๑.	<u>เงินเดือนและเงินเพิ่มอื่น ๆ ที่จ่ายควบกับเงินเดือน</u>			
	๑)	๖,๙๐๔,๓๔๐		
	๒)	เงินประจำตำแหน่งของ ข้าราชการ/พนักงานส่วน ท้องถิ่น	๒๕๘,๐๐๐	
	๓)	เงินเพิ่มอื่น ๆ ที่จ่ายควบกับ เงินเดือน เช่น		
		- เงินเพิ่มค่าวิชา (พ.ค.ว.)	๗๗,๐๐๐	
		- เงินพิเศษสำหรับการสูบบุหรี่ (พ. ส.ร.)	-	
		- เงินเพิ่มพิเศษค่าภาษามลายู (พ.ภ.ม.)	-	
- เงินเพิ่มค่าครองชีพชั่วคราว (พนักงานส่วนท้องถิ่น)	-			
๒.	<u>ค่าจ้าง/ค่าตอบแทน</u>			
	๑)	เงินค่าจ้างประจำ	-	
	๒)	ค่าตอบแทนพนักงานจ้าง	๑,๗๗๔,๔๘๐	
๓)	เงินเพิ่มค่าครองชีพชั่วคราว (ลูกจ้างประจำ+พนักงานจ้าง)	๘๔,๐๐๐		
๓.	<u>ค่าตอบแทนที่เป็นสวัสดิการ (ประโยชน์ตอบแทน อื่น)</u>			
	๑)	เงินสวัสดิการสำหรับการ ปฏิบัติงานประจำสำนักงานใน พื้นที่พิเศษ (สปพ.)	-	
	๒)	เงินค่าตอบแทนพิเศษรายเดือน ให้แก่เจ้าหน้าที่ผู้ปฏิบัติงานใน พื้นที่ จังหวัดชายแดนภาคใต้	-	
๓)	เงินสวัสดิการเกี่ยวกับการศึกษา บุตร รวมถึงเงินทุนสนับสนุน	๑๓๐,๐๐๐		

	การศึกษาแก่บุตร ข้าราชการและลูกจ้างประจำ ของกรุงเทพมหานครและ ข้าราชการครูกรุงเทพมหานคร		
๔)	เงินสวัสดิการเกี่ยวกับการ รักษาพยาบาล	-	
๕)	เงินตอบแทนผู้ปฏิบัติงานด้าน ความเจ็บป่วยนอกเวลาราชการ และ ในวันหยุดราชการ เฉพาะ สำหรับข้าราชการ หรือพนักงาน ส่วนท้องถิ่น ลูกจ้าง และพนักงานจ้าง (แพทย์ พยาบาล ทันตแพทย์ ฯลฯ)	-	
๖)	เงินเพิ่มพิเศษสำหรับบุคลากร ทางการแพทย์และ สาธารณสุขสำหรับ แพทย์ ทันตแพทย์ และเภสัชกร ที่ไม่ปฏิบัติเวชปฏิบัติส่วนตัว	-	
๗)	เงินค่าเช่าบ้าน	๒๗๐,๕๐๐	
๘)	เงินทำขวัญข้าราชการ หรือ พนักงานส่วนท้องถิ่น ลูกจ้าง และพนักงานจ้าง ซึ่งได้รับอันตรายหรือป่วยเจ็บ เพราะการปฏิบัติงานในหน้าที่	-	
๙)	เงินเกี่ยวกับศพข้าราชการ หรือ พนักงานส่วนท้องถิ่น ลูกจ้าง และพนักงานจ้าง ซึ่งถึงแก่ความตายในระหว่าง เดินทางไปราชการ	-	

-๕๖-

๑๐)	เงินบำเหน็จลูกจ้างประจำ	๗๘,๐๐๐	
๑๑)	เงินช่วยเหลือค่าครองชีพผู้รับ บำนาญของข้าราชการ หรือ พนักงานส่วนท้องถิ่น ที่มีใช้ตำแหน่งครู (ชคบ.) รวมถึง เงินช่วยเหลือรายเดือนผู้รับ บำนาญ ซึ่งลาออกจากราชการก่อน	-	

	เกษียณอายุของ กรุงเทพมหานคร (ชรบ.)		
๑๒)	เงินสมทบกองทุนประกันสังคม	๙๗,๐๓๘	
๑๓)	เงินสมทบกองทุนบำเหน็จ บำนาญข้าราชการส่วนท้องถิ่น (ก.บ.ท.)	๑๕๙,๑๔๕	
๑๔)	เงินสมทบกองทุนบำเหน็จ บำนาญข้าราชการ กรุงเทพมหานคร	-	
๑๕)	บำเหน็จความชอบค่าทดแทน และการช่วยเหลือเจ้าหน้าที่และ ประชาชน ผู้ปฏิบัติหน้าที่ราชการหรือช่วย ราชการ เนื่องในการการป้องกัน อธิปไตย และรักษาความสงบเรียบร้อย ของประเทศ	-	
๑๖)	เงินประโยชน์ตอบแทนอื่นเป็น กรณีพิเศษอันมีลักษณะเป็นเงิน รางวัล ประจำปีแก่ข้าราชการ หรือ พนักงานส่วนท้องถิ่น ลูกจ้าง และพนักงานจ้าง	๔๖๒,๐๐๐	
๑๗)	ทุนการศึกษา	-	
๑๘)	เงินเกษียณอายุก่อนกำหนด	-	
๑๙)	เงินสมทบกองทุนทดแทนตาม กฎหมายว่าด้วยเงินทดแทน	-	
	รวมทั้งสิ้น	๑๐,๒๑๐,๕๐๓	
	งบประมาณรายจ่ายประจำปี งบประมาณ ๒๕๖๒	๓๑,๐๐๐,๐๐๐	
	คิดเป็นร้อยละ	๓๒.๙๔	

(ลงชื่อ)
ผู้กรอกข้อมูล
(นางสาวสุพัฒน์ตรา
มะโนสด)
ผู้อำนวยการกอง
คลัง

(ลงชื่อ)

ผู้ตรวจสอบ

(นายพจน์

มหาวรรณ)

ปลัดองค์การบริหารส่วน

ตำบลบัวสลี

(ลงชื่อ)

ผู้รับรอง

(นายชาติ สุภารัตน์)

นายกองค์การบริหารส่วน

ตำบลบัวสลี

บัญชีแสดงการคำนวณจำนวนอัตรากำลังในการขออนุมัติกำหนดตำแหน่ง

กำหนดตำแหน่ง วิศวกรโยธา ปก./ชก.

ปรับปรุงเกี่ยวกับตำแหน่ง.....

เลขที่

ตำแหน่ง

๑๒-๓-๐๕-๓๗๐๑-๐๐๑

ลำดับ ที่	ลักษณะงานที่ปฏิบัติ	เวลาที่ใช้ต่อ ราย (นาทีก)	ปริมาณงาน (ต่อ ปี) (๒๕๖๑) (๔)	เวลาทั้งหมด ต่อปี (นาทีก)	จำนวนตำแหน่ง ที่ต้องการ (๖)
(๑)	(๒)	(๓)	(๔)	(๕)	(๖)
๑.	งานด้านการปฏิบัติการ ๑. การสำรวจ ศึกษา โครงการเพื่อวางแผน ออกแบบการก่อสร้างต่าง ๆ โครงการก่อสร้างอาคารเก็บของของบ้านแม่มอญ หมู่ที่ ๑ ป้องกันและบรรเทาสาธารณภัย	๖๖๐	๑ โครงการ	๖๖๐	๐.๐๑
๒.	โครงการก่อสร้างท่อลอดเหลี่ยมคอนกรีตเสริมเหล็ก บ้านต้นงิ้ว หมู่ ๒	๙๖๐	๑ โครงการ	๙๖๐	๐.๐๑
๓.	โครงการปรับปรุงถนนทางเข้าและคั่นหนองบัวน้อย(เฉพาะจุดที่เสียหาย) บ้านต้นงิ้ว หมู่ ๒	๖๖๐	๑ โครงการ	๖๖๐	๐.๐๑
๔.	โครงการก่อสร้างอาคารอเนกประสงค์ บ้านหัวโล๊ะ หมู่ที่ ๓	๖๖๐	๑ โครงการ	๖๖๐	๐.๐๑

๕.	โครงการก่อสร้างอาคารอเนกประสงค์ป่าสุสาน(ต่อเนื่องปี ๖๐) บ้านสันปูเลย หมู่ที่ ๔	๙๖๐	๑ โครงการ	๙๖๐	๐.๐๑
๖.	โครงการก่อสร้างถนนคอนกรีตเสริมเหล็ก ซอย ๑-๓ บ้านแม่ต๋าก หมู่ ๕	๖๖๐	๑ โครงการ	๖๖๐	๐.๐๑
๗.	โครงการก่อสร้างรางระบายน้ำแบบเหลี่ยม บ้านต้นยาง หมู่ ๖	๙๖๐	๑ โครงการ	๙๖๐	๐.๐๑
๘.	โครงการซ่อมแซมถนนเข้าสู่พื้นที่การเกษตรบ้านศรีวังมูล(สันป่าก่อใต้) หมู่ที่ ๗	๖๖๐	๑ โครงการ	๖๖๐	๐.๐๑
๙.	โครงการก่อสร้างรางระบายน้ำแบบวางท่อบ่อพัก ซอย ๒ บ้านหนองคึก หมู่ที่ ๘	๙๖๐	๑ โครงการ	๙๖๐	๐.๐๑
๑๐.	โครงการปรับปรุงอาคารอเนกประสงค์ บ้านปงป่าตอ หมู่ ๙	๖๖๐	๑ โครงการ	๖๖๐	๐.๐๑
๑๑.	โครงการปรับปรุงระบบประปาพลังงานแสงอาทิตย์ ระบบประปาหมู่บ้าน บ้านปงตอง หมู่ ๙	๖๖๐	๑ โครงการ	๖๖๐	๐.๐๑

-๓๒-

(เอกสารหมายเลข
๕)

บัญชีแสดงการคำนวณจำนวนอัตรากำลังในการขออนุมัติกำหนดตำแหน่ง

- กำหนดตำแหน่ง วิศวกรโยธา ปก./ชก.
 ปรับปรุงเกี่ยวกับตำแหน่ง.....

เลขที่
ตำแหน่ง ๑๒-๓-๐๕-๓๗๐๑-๐๐๑

ลำดับ	ลักษณะงานที่ปฏิบัติ	เวลาที่ใช้ต่อ	ปริมาณงาน (ต่อ	เวลาทั้งหมด	จำนวนตำแหน่ง
-------	---------------------	---------------	----------------	-------------	--------------

ที่ (๑)	(๒)	ราย (นาที่) (๓)	ปี) (๒๕๖๑) (๔)	ต่อปี (นาที่) (๕)	ที่ต้องการ (๖)
	งานด้านการปฏิบัติการ ๑. การสำรวจ ศึกษา โครงการเพื่อวางแผน ออกแบบการก่อสร้างต่าง ๆ				
๑๒.	โครงการก่อสร้างถนนคอนกรีตเสริมเหล็ก สาย สปก. บ้านป่าบง หมู่ ๑๐	๙๖๐	๑ โครงการ	๙๖๐	๐.๐๑
๑๓.	โครงการก่อสร้างอาคารอเนกประสงค์ ๒ ชั้น บ้านร่องปลายนา หมู่ ๑๑	๙๖๐	๑ โครงการ	๙๖๐	๐.๐๑
๑๔.	โครงการก่อสร้างรางระบายน้ำแบบเหลี่ยม ถนนสายหลักต่อเนื่องบ้านบัวสลี หมู่ ๑๒	๙๖๐	๑ โครงการ	๙๖๐	๐.๐๑
๑๕.	โครงการติดตั้งหม้อแปลงไฟฟ้าขนาด ๑๐๐ Kva	๒๔๐	๑ โครงการ	๒๔๐	๐.๐๐
๑๖.	โครงการก่อสร้างห้องน้ำและรั้ว ศพด.บัวสลี	๖๖๐	๑ โครงการ	๖๖๐	๐.๐๑
๑๗.	โครงการก่อสร้างต่อเติมหลังคา ศพด.บัวสลี	๙๖๐	๑ โครงการ	๙๖๐	๐.๐๑
๑๘.	โครงการก่อสร้างถนนคอนกรีตเสริมเหล็ก ซอย ๓ บ้านแม่มอญ(สันป่าสัก) หมู่ ๑	๖๖๐	๑ โครงการ	๖๖๐	๐.๐๑
๑๙.	โครงการก่อสร้างรางระบายน้ำคอนกรีตเสริมเหล็กแบบท่อเหลี่ยม ซอยข้างวัดต้นงิ้ว บ้านต้นงิ้ว หมู่ ๒	๙๖๐	๑ โครงการ	๙๖๐	๐.๐๑
๒๐.	โครงการก่อสร้างรางระบายน้ำคอนกรีตเสริมเหล็กแบบเหลี่ยม จำนวน ๒ จุด บ้านหัวโล๊ะ หมู่	๙๖๐	๑	๙๖๐	๐.๐๑

	๓		โครงการ		
๒๑.	โครงการก่อสร้างถนนคอนกรีตเสริมเหล็ก สายทางเข้าหนองป่าไคร้ บ้านสันปูเลย หมู่ ๔	๖๖๐	๑ โครงการ	๖๖๐	๐.๐๑
๒๒.	โครงการก่อสร้างถนนคอนกรีตเสริมเหล็ก สายซอย ๓ บ้านแม่ต๋าก หมู่ ๕	๖๖๐	๑ โครงการ	๖๖๐	๐.๐๑

-๓๓-

(เอกสารหมายเลข
๕)

บัญชีแสดงการคำนวณจำนวนอัตรากำลังในการขออนุมัติกำหนดตำแหน่ง

เลขที่

ตำแหน่ง

๑๒-๓-๐๕-๓๗๐๑-๐๐๑

- กำหนดตำแหน่ง วิศวกรโยธา ปก./ชก.
 ปรับปรุงเกี่ยวกับตำแหน่ง.....

ลำดับ ที่	ลักษณะงานที่ปฏิบัติ	เวลาที่ใช้ต่อ ราย (นาที่)	ปริมาณงาน (ต่อ ปี) (๒๕๖๑)	เวลาทั้งหมด ต่อปี (นาที่)	จำนวนตำแหน่ง ที่ต้องการ
(๑)	(๒)	(๓)	(๔)	(๕)	(๖)
๒๓.	โครงการก่อสร้างถนนคอนกรีตเสริมเหล็ก สายทางโรงสีข้าวชุมชน บ้านต้นยาง หมู่ ๖	๖๖๐	๑ โครงการ	๖๖๐	๐.๐๑
๒๔.	โครงการก่อสร้างถนนคอนกรีตเสริมเหล็ก สายทางบ้านสันป่าก่อ หมู่ ๗ บ้านศรีวังมูล	๖๖๐	๑ โครงการ	๖๖๐	๐.๐๑
๒๕.	โครงการก่อสร้างรางระบายน้ำคอนกรีตเสริมเหล็กแบบเหลี่ยม ซอย ๒ เชื่อมซอย ๕	๖๖๐	๑ โครงการ	๖๖๐	๐.๐๑

	บ้านหนองคึก หมู่ ๘				
๒๖.	โครงการก่อสร้างรางระบายน้ำคอนกรีตเสริมเหล็กแบบเหลี่ยม ถนนสายหลัก บ้านปงป่าตอง	๖๖๐	๑ โครงการ	๖๖๐	๐.๐๑
๒๗.	โครงการขยายถนนคอนกรีตเสริมเหล็ก ถนนทางสายหลักบ้านป่าบง หมู่ ๑๐	๖๖๐	๑ โครงการ	๖๖๐	๐.๐๑
๒๘.	โครงการก่อสร้างรางระบายน้ำแบบวางท่อ คสล. ๐.๔๐ ม. จำนวน ๒ จุด บ้านร่องปลายนา	๙๖๐	๑ โครงการ	๙๖๐	๐.๐๑
๒๙.	โครงการก่อสร้างรางระบายน้ำคอนกรีตเสริมเหล็ก ถนนสายหลักต่อเนื่อง บ้านบัวสลี หมู่ ๑๒	๙๖๐	๑ โครงการ	๙๖๐	๐.๐๑
๑.๒	งานออกแบบ คำนวณโครงสร้างทางวิศวกรรมงานก่อสร้าง(ตั้งรายละเอียดข้างต้น)	๖๖๐	๒๙ โครงการ	๑๙,๑๔๐	๐.๒๓
๑.๓.	การประมาณราคางานก่อสร้าง คำนวณราคากลาง (ตั้งรายละเอียดข้างต้น)	๙๖๐	๒๘ โครงการ	๒๗,๔๘๐	๐.๓๔
๑.๔	การวิเคราะห์ ตรวจสอบแบบแปลนโครงการทางวิศวกรรม (ตาม พ.ร.บ.ควบคุมอาคาร,พ.ร.บ. ชุดดิน ถมดิน และ พ.ร.บ.ผังเมือง)	๑๘๐	๔๗ ราย	๘,๕๖๐	๐.๑๑

- ๓๔ -

(เอกสารหมายเลข

๕)

บัญชีแสดงการคำนวณจำนวนอัตรากำลังในการขออนุมัติกำหนดตำแหน่ง



กำหนดตำแหน่ง วิศวกรโยธา ปก./ชก.

เลขที่

๑๒-๓-๐๕-๓๗๐๑-๐๐๑

ตำแหน่ง

ปรับปรุงเกี่ยวกับตำแหน่ง.....

ลำดับ ที่	ลักษณะงานที่ปฏิบัติ	เวลาที่ใช้ต่อ ราย (นาที่)	ปริมาณงาน (ต่อ ปี) (๒๕๖๑)	เวลาทั้งหมด ต่อปี (นาที่)	จำนวนตำแหน่ง ที่ต้องการ
(๑)	(๒)	(๓)	(๔)	(๕)	(๖)
๒.๑.	๒.งานด้านการวางแผน การวางแผนการทำงานด้านวิศวกรรมโยธาด้านสาธารณูปโภคและสาธารณูปการ	๔๘๐	๒๙ โครงการ	๑๓,๙๒๐	๐.๑๗
๓.๑.	๓. ด้านการประสานงาน การประสานงานด้วยวิศวกรรมโยธากับหน่วยงานอื่น เช่น โยธาธิการและผังเมือง ทางหลวงชนบทและหน่วยงานอื่น ๆ				
	๑. โครงการก่อสร้างถนนคอนกรีตเสริมเหล็ก	๒๔๐	๘ โครงการ	๑,๙๒๐	๐.๐๒
	๒. โครงการก่อสร้างอาคารอเนกประสงค์	๔๘๐	๕ โครงการ	๒,๔๐๐	๐.๐๓
	๓. โครงการก่อสร้างรางระบายน้ำคอนกรีตเสริมเหล็ก	๒๔๐	๘ โครงการ	๑,๙๒๐	๐.๐๒
	๔. โครงการก่อสร้างรางระบายน้ำแบบวางท่อมีบ่อพัก ซอย ๒ บ้านหนองคึก หมู่ ๘	๒๔๐	๑ โครงการ	๒๔๐	๐.๐๓
	๕. โครงการก่อสร้างท่อลอดเหลี่ยมคอนกรีตเสริมเหล็ก บ้านต้นงิ้ว หมู่ ๒	๔๘๐	๑ โครงการ	๔๘๐	๐.๐๑

--	--	--	--	--

(เอกสารหมายเลข
๕)

บัญชีแสดงการคำนวณจำนวนอัตรากำลังในการขออนุมัติกำหนดตำแหน่ง

กำหนดตำแหน่ง วิศวกรโยธา ปก./ชก.

ปรับปรุงเกี่ยวกับตำแหน่ง.....

เลขที่

ตำแหน่ง

๑๒-๓-๐๕-๓๗๐๑-๐๐๑

ลำดับ ที่	ลักษณะงานที่ปฏิบัติ	เวลาที่ใช้ต่อ ราย (นาที่)	ปริมาณงาน (ต่อ ปี) (๒๕๖๑)	เวลาทั้งหมด ต่อปี (นาที่)	จำนวนตำแหน่ง ที่ต้องการ
(๑)	(๒)	(๓)	(๔)	(๕)	(๖)
	๔. งานด้านบริการ				
๔.๑.	งานให้คำปรึกษา แนะนำ ชี้แจงเกี่ยวกับงานวิศวกรรมงานก่อสร้างต่าง ๆ	๑๘	ราย ๔๗	๘,๕๖๐	๐.๑๑
๔.๒.	งานจัดเก็บข้อมูลเบื้องต้นหรือข้อมูลสารสนเทศเกี่ยวกับงานวิศวกรรมโยธาและโครงสร้างพื้นฐาน เช่น ข้อมูลตามมาตรฐานวัสดุก่อสร้าง ผลิตภัณฑ์ก่อสร้างเพื่อสนับสนุนการ	๑๘๐	๒๙ โครงการ	๕,๒๒๐	๐.๐๗ ๐.๑๘

ปฏิบัติงาน			
	รวม (๗)	๑๑๑,๙๖๐	๑.๔๒

(ลงชื่อ).....ผู้กรอกข้อมูล
 (นายพจน์ มหาวรรณ)
 ตำแหน่ง ปลัดองค์การบริหารส่วนตำบลบัวสกี

(ลงชื่อ).....ผู้รับรอง
 ข้อมูล
 (นายชาติ สุภารัตน์)
 ตำแหน่ง นายกองค์การบริหารส่วนตำบลบัวสกี

บัญชีแสดงการคำนวณจำนวนอัตรากำลังในการขออนุมัติกำหนดตำแหน่ง

กำหนดตำแหน่ง เจ้าพนักงานจัดเก็บรายได้ (ปง./ชง.)

เลขที่ตำแหน่ง ๑๒-๓-๐๔-๔๒๐๔-๐๐๑

ปรับปรุงเกี่ยวกับตำแหน่ง.....

ลำดับที่ (๒)	ลักษณะงานที่ปฏิบัติ (๒)	เวลาที่ใช้ต่อราย (นาที่) (๓)	ปริมาณงาน (ต่อปี) (๒๕๖๑) (๔)	เวลาทั้งหมด ต่อปี (นาที่) (๕)	จำนวนตำแหน่ง ที่ต้องการ (๖)
๑.	จัดทำประกาศและประชาสัมพันธ์เกี่ยวกับการเสียภาษีในพื้นที่ เพื่อให้ประชาชน ในท้องที่รับทราบข้อมูล	๖๐	๗ ครั้ง	๔๒๐	๐.๐๐๕
๒.	ออกสำรวจจำนวนครัวเรือนที่รับผิดชอบเพื่อประเมินรายการเสียภาษี	๓๖๐	๑ ครั้ง	๓๖๐	๐.๐๐๔
๓.	รับแบบแสดงรายการคำร้อง คำขอหรือเอกสารหลักฐานเกี่ยวกับการชำระภาษี โดยมีรายละเอียดประกอบดังนี้ - รับแบบประเมินภาษีโรงเรือนและที่ดิน - รับแบบประเมินภาษีป้าย	๓๐	๑,๒๔๐ ครั้ง	๓๗,๒๐๐	๐.๔๔๙

	- รับแบบประเมินภาษีบำรุงท้องที่				
๔.	ตรวจสอบการรับเงิน เก็บรักษา นำส่งเงินและนำฝากเงินให้เป็นปัจจุบัน โดยมีรายละเอียดประกอบดังนี้ - การจัดทำใบนำส่ง - ใบนำฝากเงิน	๓๐	๔๒๗ ครั้ง	๑๒,๘๑๐	๐.๑๕๕
๕.	จัดทำทะเบียนคุมการจัดเก็บรายได้ สถิติการจัดเก็บรายได้แต่ละประเภท เพื่อให้ข้อมูลมีความถูกต้อง	๓๖๐	๗ ประเภท	๒,๕๒๐	๐.๐๓๐

-๓๗-

(เอกสารหมายเลข

๕)

บัญชีแสดงการคำนวณจำนวนอัตรากำลังในการขออนุมัติกำหนดตำแหน่ง

- กำหนดตำแหน่ง เจ้าพนักงานจัดเก็บรายได้ (ปง./ชง.) เลขที่ตำแหน่ง ๑๒-๓-๐๔-๔๒๐๔-๐๐๑
- ปรับปรุงเกี่ยวกับตำแหน่ง.....

ลำดับที่	ลักษณะงานที่ปฏิบัติ	เวลาที่ใช้ต่อราย (นาที)	ปริมาณงาน (ต่อปี) (๒๕๖๑)	เวลาทั้งหมด ต่อปี (นาที)	จำนวนตำแหน่ง ที่ต้องการ
(๒)	(๒)	(๓)	(๔)	(๕)	(๖)

๖.	จัดเก็บภาษีบำรุงท้องที่ โดยมีรายละเอียดประกอบดังนี้ - งานรับชำระภาษีบำรุงท้องที่	๕	๗๙๗	ราย	๓,๙๘๕	๐.๐๔๘
๗.	งานจัดเก็บภาษีโรงเรือนและที่ดิน โดยมีรายละเอียดประกอบดังนี้ - งานรับชำระภาษีโรงเรือนและที่ดิน	๕	๑๑๒	ราย	๕๖๐	๐.๐๐๗
๘.	งานจัดเก็บภาษีป้าย โดยมีรายละเอียดประกอบดังนี้ - รับชำระภาษีป้าย	๕	๔๐	ราย	๒๐๐	๐.๐๐๒
๙.	งานจัดเก็บค่าธรรมเนียมและใบอนุญาตต่าง ๆ โดยมีรายละเอียดประกอบ ดังนี้ - งานรับชำระใบอนุญาตประกอบการค้าสำหรับกิจการที่เป็นอันตรายต่อสุขภาพ - รับชำระใบอนุญาตจัดตั้งสถานที่เสสมอาหาร - ค่าธรรมเนียมเกี่ยวกับงานทะเบียนพาณิชย์ - ค่าธรรมเนียมอื่น ๆ เช่น ค่าธรรมเนียมตรวจแบบแปลนอาคาร - ค่าใบอนุญาตอื่น ๆ เช่น ค่าขอใบอนุญาตก่อสร้างอาคาร - ค่าธรรมเนียมเกี่ยวกับกิจการน้ำมันเชื้อเพลิง	๕	๑๖๓	ราย	๘๑๕	๐.๐๐๙

บัญชีแสดงการคำนวณจำนวนอัตรากำลังในการขออนุมัติกำหนดตำแหน่ง

กำหนดตำแหน่ง เจ้าพนักงานจัดเก็บรายได้ (พง./ชง.)

เลขที่ตำแหน่ง ๑๒-๓-๐๔-๔๒๐๔-๐๐๑

ปรับปรุงเกี่ยวกับตำแหน่ง.....

ลำดับที่ (๒)	ลักษณะงานที่ปฏิบัติ (๒)	เวลาที่ใช้ต่อราย (นาท) (๓)	ปริมาณงาน (ต่อปี) (๒๕๖๑) (๔)	เวลาทั้งหมด ต่อปี (นาท) (๕)	จำนวนตำแหน่ง ที่ต้องการ (๖)
๑๐.	งานจัดเก็บรายได้จากทรัพย์สินและรายได้อื่น ๆ โดยมีรายละเอียดประกอบ ดังนี้ - อากรฆ่าสัตว์(สุกร) - อากรฆ่าสัตว์(โค,กระบือ)	๕	๒๐๙ ครั้ง	๑,๐๔๕	๐.๐๑๓
๑๑.	พิมพ์หนังสือแจ้งเตือนผู้ชำระภาษี โดยมีรายละเอียดประกอบ ดังนี้ - พิมพ์หนังสือแจ้งเตือนผู้ชำระภาษี - พิมพ์หนังสือแจ้งเตือนภาษีบำรุงท้องที่ - พิมพ์หนังสือแจ้งเตือนภาษีโรงเรือน - พิมพ์หนังสือแจ้งเตือนภาษีป้าย	๑๒๐	๘ ครั้ง	๙๘๐	๐.๐๑๒
๑๒.	จัดทำแผนการจัดเก็บภาษีต่าง ๆ	๖๐	๑ ครั้ง	๖๐	๐.๐๐๑
๑๓.	จัดเตรียมเอกสารใบเสร็จรับเงิน/ทะเบียนคุมต่าง ๆ	๖๐	๑ ครั้ง	๖๐	๐.๐๐๑
๑๔.	จัดเก็บภาษีนอกสถานที่	๑๘๐	๒๖ ครั้ง	๔,๖๘๐	๐.๐๕๗

๑๕.	พิมพ์หนังสือแจ้งกำหนดระยะเวลาการยื่นแบบแสดงรายการทรัพย์สินและแจ้งเดือน การชำระภาษี	๑๘๐	๔๗ ราย	๘,๕๖๐	๐.๑๐๒
-----	---	-----	--------	-------	-------

-๓๙-

(เอกสารหมายเลข
๕)

บัญชีแสดงการคำนวณจำนวนอัตรากำลังในการขออนุมัติกำหนดตำแหน่ง

กำหนดตำแหน่ง เจ้าพนักงานจัดเก็บรายได้ (ปง./ชง.)

เลขที่ตำแหน่ง ๑๒-๓-๐๔-๔๒๐๔-๐๐๑

ปรับปรุงเกี่ยวกับตำแหน่ง.....

ลำดับที่ (๒)	ลักษณะงานที่ปฏิบัติ (๒)	เวลาที่ใช้ต่อราย (นาที่) (๓)	ปริมาณงาน (ต่อปี) (๒๕๖๑) (๔)	เวลาทั้งหมด ต่อปี (นาที่) (๕)	จำนวนตำแหน่ง ที่ต้องการ (๖)
๑๖.	จัดทำรายละเอียดผู้ชำระภาษี (ก.ค. ๑)	๑๒๐	๑ ครั้ง	๑๒๐	๐.๐๐๑
๑๗.	จัดทำรายงานการใช้ใบเสร็จรับเงิน	๑๒๐	๑ ครั้ง	๑๒๐	๐.๐๐๑
๑๘.	จัดทำรายงานเจาะประตูเสร็จรับเงิน	๑๒๐	๒ ครั้ง	๒๔๐	๐.๐๐๓
๑๙.	ลงข้อมูลในโปรแกรม Ltax ๓๐๐๐	๓๖๐	๓๐/ ราย วัน	๑๐,๘๐๐	๐.๑๓๐

รวม (๗)	๘๕,๒๗๕	๑.๐๓๑
---------	--------	-------

(ลงชื่อ).....ผู้กรอกข้อมูล

(นายพจน์ มหาวรรณ)

ตำแหน่ง ปลัดองค์การบริหารส่วนตำบลบัวสลี

(ลงชื่อ).....ผู้รับรองข้อมูล

(นายชาติ สุภารัตน์)

ตำแหน่ง นายกองค์การบริหารส่วนตำบลบัวสลี

-๕๐-

(เอกสารหมายเลข ๕)

บัญชีแสดงการคำนวณจำนวนอัตรากำลังในการขออนุมัติกำหนดตำแหน่ง

กำหนดตำแหน่ง เจ้าพนักงานธุรการ (ปง./ชง.)

๑๒-๓-๐๘-๔๑๐๑-

เลขที่ตำแหน่ง ๐๐๒

ปรับปรุงเกี่ยวกับตำแหน่ง.....

ลำดับที่	ลักษณะงานที่ปฏิบัติ	เวลาที่ใช้ต่อ ราย (นาท)	ปริมาณงาน (ต่อปี) (๒๕๖๑)	เวลาทั้งหมด ต่อปี (นาท)	จำนวนตำแหน่ง ที่ต้องการ
----------	---------------------	-------------------------------	-----------------------------	-------------------------------	----------------------------

(๓)	(๒)	(๓)	(๔)	(๕)	(๖)
๑.	งานลงทะเบียนรับหนังสือ	๓	๓๐๙ เรื่อง	๙๒๗	๐.๐๑
๒.	งานลงทะเบียนส่งหนังสือ	๓	๑๙๔ เรื่อง	๕๘๒	๐.๐๐
๓.	งานร่าง พิมพ์ โต้ตอบหนังสือราชการ	๓๐	๑๙๔ ครึ่ง	๕,๘๒๐	๐.๐๗
๔.	จัดเตรียมการประชุม บันทึกการประชุมและจัดทำรายงานการประชุม	๙๐	๑๖ ครึ่ง	๑,๔๔๐	๐.๐๒
๕.	งานจัดทำร่างข้อบัญญัติงบประมาณกองการศึกษา	๒๔๐	๑ ครึ่ง	๒๔๐	๐.๐๑
๖.	งานจัดทำเอกสารฎีกาประกอบการเบิกจ่ายต่าง ๆ ภายในกองการศึกษา	๓๐	๑๖๓ ครึ่ง	๔,๘๙๐	๐.๐๖
๗.	รวบรวมและจัดเก็บข้อมูลเพื่อการศึกษาวิเคราะห์วิจัยงานของกองฯ	๒๔๐	๑๐๐ ครึ่ง	๒๔,๐๐๐	๐.๒๙
๘.	รวบรวมข้อมูล จัดเก็บข้อมูลสถิตินักเรียน	๑๒๐	๕๖ ครึ่ง	๖,๗๒๐	๐.๐๘
๙.	งานจัดเก็บรักษาการเบิกจ่ายพัสดุครุภัณฑ์ จัดทำทะเบียนพัสดุกองการศึกษาฯ	๑๒๐	๑๒ ครึ่ง	๑,๔๔๐	๐.๐๒
๑๐.	งานจัดทำแผนพัฒนาการศึกษาและเอกสารต่าง ๆ ที่เกี่ยวข้อง	๙๖๐	๔ งาน	๓,๘๔๐	๐.๐๕
๑๑.	งานจัดทำรายงานสรุปผลการดำเนินงานตามโครงการต่างๆ	๑,๒๔๐	๑๒ ครึ่ง	๒,๘๘๐	๐.๐๓
๑๒.	งานจัดทำคำสั่งต่าง ๆ ของกองการศึกษา	๓๐	๑๒ ครึ่ง	๓๖๐	๐.๐๑
๑๓.	งานจัดทำประกาศต่าง ๆ ของกองการศึกษา	๓๐	๑๙๔ ครึ่ง	๕๘๒	๐.๐๑
๑๔.	งานติดต่อประสานงานกับหน่วยงานต่าง ๆ	๓๐	๑๗๓ ครึ่ง	๕,๑๙๐	๐.๐๖

-๔๑-

(เอกสารหมายเลข

๕)

บัญชีแสดงการคำนวณจำนวนอัตรากำลังในการขออนุมัติกำหนดตำแหน่ง

๑๒-๓-๐๘-๔๑๐๑-



กำหนดตำแหน่ง เจ้าพนักงานธุรการ (ปง./ชง.)

เลขที่ตำแหน่ง ๐๐๒

ปรับปรุงเกี่ยวกับตำแหน่ง.....

ลำดับที่ (๓)	ลักษณะงานที่ปฏิบัติ (๒)	เวลาที่ใช้ต่อ ราย (นาที) (๓)	ปริมาณงาน (ต่อปี) (๒๕๖๑) (๔)	เวลาทั้งหมด ต่อปี (นาที) (๕)	จำนวนตำแหน่ง ที่ต้องการ (๖)
๑๕.	งานแจ้งเวียนเอกสาร	๑๕	๑๒ ครั้ง	๑๘๐	๐.๐๑
๑๖.	ให้คำปรึกษาเบื้องต้นกับบุคคลที่มาติดต่อราชการกับกองการศึกษา	๓๐	๕๐ ครั้ง	๑,๕๐๐	๐.๐๒
๑๗.	งานรวบรวมเอกสารรายงานผลการปฏิบัติงาน เช่น เอกสารตรวจรับรองมาตรฐาน การปฏิบัติราชการ	๒,๔๐๐	๑ ครั้ง	๒,๔๐๐	๐.๐๓
๑๘.	จัดทำเอกสารเกี่ยวกับการเลื่อนวิทยฐานะครูในสังกัด	๔๒๐	๒ ครั้ง	๘๔๐	๐.๐๑
๑๙.	จัดส่งเอกสารและหนังสือต่าง ๆ ให้กับผู้ที่เกี่ยวข้องในตำบลและเอกสาร ทางไปรษณีย์	๑๒๐	๑๙๔ ครั้ง	๒๓,๒๘๐	๐.๒๘
รวม				๘๗,๑๑๑	๑.๐๘

(ลงชื่อ).....ผู้กรอกข้อมูล

(นายพจน์ มหาวรรณ)

ตำแหน่ง ปลัดองค์การบริหารส่วนตำบลบัวสลี

(ลงชื่อ).....ผู้รับรองข้อมูล

(นายชาติ สุภารัตน์)

ตำแหน่ง นายกองค์การบริหารส่วนตำบลบัวสลี

บัญชีแสดงปริมาณงานย้อนหลัง ๓ ปี เพื่อขออนุมัติ

กำหนด

ปรับปรุง

.....

ลำดับ ที่ (๑)	
	ด้านกา
๑.๑.	งานสำ ต่าง ๆ
	๑. โคร มอญ พ
	๒. โคร ๒
	๓. โคร
	๔. โคร หัวโล๊ะ
	หมู่ที่ ๓
	๕. โคร หัวโล๊ะ
	หมู่ที่ ๓
	๖. โคร หัวโล๊ะ
	หมู่ที่ ๓
	๗. โคร หัวโล๊ะ
	หมู่ที่ ๓
	๘. โคร สันปูเล หมู่ที่ ๔
	๙. โคร หมู่ที่ ๕

	๑๐. โศ หมู่ที่ ๕
	(ชอย ๑
	๑๑. โศ เหลียม
	ชอย ๔
	๑๒. โศ มูล หมู่
	๑๓. โศ เหลียม
	บ้านท
	๑๔. โศ ตอง
	หมู่ที่ ๑

ลำดับ ที่ (๑)	
	ด้านกา
	๑๕. โศ หมู่ที่ ๑
	๑๖. โศ ปลายน
	หมู่ที่ ๑
	๑๗. โศ ๑๒
	ชอย ๒
	๑๘. โศ มูล หมู่
	๑๙. โศ แม่มอ
	หมู่ที่ ๑
	๒๐. โศ แม่มอ
	หมู่ที่ ๑
	๒๑. โศ

	ชอย ๘
	บ้านต้น
	๒๒. โค เมตร
	จำนวน
	๒๓. โค ตามสภ
	ชอย ๙
	๒๔. โค
	๒๕. โค ๓
	๒๖. โค เลย หม
	๒๗. โค บ้านต้น
	หมู่ที่ ๖
	๒๘. โค บ้านต้น
	หมู่ที่ ๖
	๒๙. โค บ้านต้น
	หมู่ที่ ๖
	๓๐. โค บ้านต้น
	หมู่ที่ ๖
	๓๑. โค ศรีวังมู
	หมู่ที่ ๗

ลำดับ ที่ (๑)	
	ด้านกา

	๓๒. โค ศรีวังมู
	หมู่ที่ ๓
	๓๓. โค บ้านท
	หมู่ที่ ๘
	๓๔. โค
	บ้านปง
	๓๕. โค ตอง ห
	๓๖. โค ตอง ห
	๓๗. โค บ้านบัว
	หมู่ ๑๒
	๓๘. โค
	๓๙. โค ตำบลบ
	๔๐. กิ่ง วังมูล
	๔๑. โค ทางเข้า
	หมู่บ้าน
	๔๒. โค
	๔๓. โค ตั่งง้าว
	หมู่ที่ ๒
	๔๔. โค (เฉพะะ
	เสี่ยหา
	๔๕. โค ๓
	๔๖. โค แม่ตึก
	หมู่ที่ ๕
	๔๗. โค

	หมู่ที่ ๕
	๔๘. โศ
	(สันป่า
	๔๙. โศ
	๒
	บ้านห
	๕๐. โศ
	หมู่ที่ ๘

ลำดับ ที่ (๑)	
	๕๑. โศ ประปา
	หมู่บ้าน
	๕๒. กั หมู่ที่ ๑
	๕๓. โศ ต่อเนื้อ
	บ้านบัว
	๕๔. โศ
	๕๖. โศ
	๕๗. โศ แม่มอ
	(สันป่า
	๕๘. โศ เหลี่ยม
	ซอยข้า
	๕๙. โศ เหลี่ยม
	จำนวน

	๖๐. โค หนองบ
	บ้านสัน
	๖๑. โค
	บ้านแม
	๖๒. โค ข้าวชุม
	บ้านตัน
	๖๓. โค สันปาก
	หมู่ที่ ๓
	๖๔. โค เหล็ยม
	ซอย ๒
	๖๕. โค เหล็ยม
	ถนนส
	๖๖. โค หลัก
	บ้านป
	๖๗. โค ๐.๔๐
	จำนวน

ลำดับ ที่ (๑)	
	๖๘. โค สายหลั
	ต่อเนื้อ
๑.๒.	งานออ
	(ตามร
๑.๓.	การปร

	(ตามร
๑.๔..	วิเคราะห์ พ.ร.บ.
	อาคาร
๒.	งานด้า
๒.๑.	งานวา และ
	สาธารณสุข
๓.	งานด้า
๓.๑.	การปร โยธาธีก
	และผัง
	๑. โคร
	๒. โคร
	๓. โคร
	๔. โคร
	บ้านท
	๕. โคร ต้นจ้าว
	หมู่ที่ ๒
๔.๑.	ให้คำป ต่าง ๆ
๔.๒.	จัดเก็บ วิศวกรรม
	และโค ผลิตภัณฑ์
	ก่อสร้าง

ผู้กรอกข้อมูล

(นายพจน์ มหาวรรณ)
ปลัดองค์การบริหารส่วนตำบลบัวสลี

(นายชาติ สุภารัตน์)
นายกองค์การบริหารส่วนตำบลบัวสลี

บัญชีแสดงปริมาณงานย้อนหลัง ๓ ปี เพื่อ

- กำหนดตำแหน่ง เจ้าพนักงานจัดเก็บรายได้
- ปรับปรุงเกี่ยวกับตำแหน่ง.....

ลำดับ ที่ (๒)	ลักษณะงานที่ปฏิบัติ (๒)
	ด้านการปฏิบัติการ
๑.	จัดทำประกาศและประชาสัมพันธ์เกี่ยวกับการเสียภาษีในพื้นที่เพื่อให้ ประชาชนในท้องที่ได้รับทราบข้อมูล
๒.	ออกสำรวจจำนวนครัวเรือนในพื้นที่ความรับผิดชอบ ที่เข้าข่ายต้อง เสียภาษีประจำปี
๓.	รับแบบแสดงรายการ คำร้อง คำขอหรือเอกสารหลักฐานเกี่ยวกับ การชำระภาษี
๔.	ตรวจสอบการรับเงิน เก็บรักษา นำส่งเงินและนำฝากเงินให้เป็นปัจจุบัน
๕.	จัดทำทะเบียนคุมการจัดเก็บรายได้ สถิติการจัดเก็บรายได้แต่ละประเภท เพื่อให้ข้อมูลมีความถูกต้อง
๖.	จัดเก็บภาษีบำรุงท้องที่
๗.	จัดเก็บภาษีโรงเรือนและที่ดิน
๘.	จัดเก็บภาษีป้าย
๙.	จัดเก็บค่าธรรมเนียมและใบอนุญาตต่าง ๆ
๑๐.	จัดเก็บรายได้จากทรัพย์สินและรายได้อื่นๆ
๑๑.	พิมพ์หนังสือแจ้งเตือนผู้ชำระภาษี
๑๒.	จัดทำแผนการจัดเก็บภาษีต่าง ๆ
๑๓.	จัดเตรียมเอกสารใบเสร็จรับเงิน/ทะเบียนคุมต่าง ๆ

๑๔.	จัดเก็บภาษีนอกสถานที่
๑๕.	พิมพ์หนังสือแจ้งกำหนดระยะเวลาการยื่นแบบแสดงรายการทรัพย์สิน และชำระภาษี
๑๖.	จัดทำรายละเอียดผู้ชำระภาษี ก.ค. ๑
๑๗.	จัดทำรายงานการใช้ใบเสร็จรับเงิน

-๔๘-

ลำดับ ที่ (๒)	ลักษณะงานที่ปฏิบัติ (๒)
๑๘.	จัดทำรายงานเจาะปุ๋ยใบเสร็จรับเงิน
๑๙.	บันทึกข้อมูลในโปรแกรม Ltax ๓๐๐๐

ผู้กรอกข้อมูล

(นายพจน์ มหาวรรณ)
ปลัดองค์การบริหารส่วนตำบลบัวสลี

(นายชาติ สุภารัตน์)
นายกองค์การบริหารส่วนตำบลบัวสลี

(เอกสาร
หมายเลข
๖)

บัญชีแสดงปริมาณงานย้อนหลัง ๓ ปี เพื่อขออนุมัติกำหนดตำแหน่ง

กำหนดตำแหน่ง เจ้าพนักงานธุรการ
ปรับปรุงเกี่ยวกับตำแหน่ง

เลขที่ตำแหน่ง ๑๒-๓-๐๘-๔๒๐๑-๐๐๒

.....

ลำดับ ที่ (๓)	ลักษณะงานที่ปฏิบัติ (๒)	ปีงบประมาณ			หมายเหตุ
		ก่อน ๓ ปี (พ.ศ. ๒๕๕๙) (๓)	ก่อน ๒ ปี (พ.ศ. ๒๕๖๐) (๔)	ก่อน ๑ ปี (พ.ศ. ๒๕๖๑) (๕)	
๑.	งานลงทะเบียนรับหนังสือ	๑๙๗	๒๐๓	๓๐๙	
๒.	งานลงทะเบียนส่งหนังสือ	๑๗๓	๑๘๘	๑๙๔	
๓.	งานร่าง พิมพ์ โต้ตอบหนังสือราชการ	๑๗๓	๑๘๘	๑๙๔	
๔.	จัดเตรียมการประชุม บันทึกการประชุมและ จัดทำรายงานการประชุม	๑๒	๑๔	๑๖	
	งานจัดทำร่างข้อบัญญัติงบประมาณกอง การศึกษา				
๕.	งานจัดทำเอกสารฎีกาประกอบการเบิกจ่ายต่าง ๆ ภายในกองการศึกษา	๑	๑	๑	
๖.	รวบรวมและจัดเก็บข้อมูลเพื่อการศึกษา วิเคราะห์วิจัยงานของกองฯ	๑๔๐	๑๔๙	๑๖๓	
๗.	รวบรวมข้อมูล จัดเก็บข้อมูลสถิตินักเรียน	๖๕	๗๐	๑๐๐	
๘.	งานจัดเก็บรักษาการเบิกจ่ายพัสดุครุภัณฑ์ จัดทำ ทะเบียนพัสดุกองการศึกษาฯ	๑๘	๑๘	๕๖	
๙.	งานจัดทำแผนพัฒนาการศึกษาและเอกสารต่าง ๆ ที่เกี่ยวข้อง	๑๒	๑๒	๑๒	
๑๐.	งานจัดทำรายงานสรุปผลการดำเนินงานตาม โครงการต่างๆ	๕	๕	๔	
๑๑.	งานจัดทำคำสั่งต่าง ๆ ของกองการศึกษา	๘	๑๐	๑๒	
๑๒.	งานจัดทำประกาศต่าง ๆ ของกองการศึกษา	๑๕๐	๑๗๐	๑๙๔	
๑๓.	งานติดต่อประสานงานกับหน่วยงานต่าง ๆ	๑๔๐	๑๕๐	๑๗๓	
๑๔.	งานแจ้งเวียนเอกสาร	๘	๑๐	๑๒	
๑๕.	ให้คำปรึกษาเบื้องต้นกับบุคคลที่มาติดต่อ ราชการกับกองการศึกษา	๓๐	๓๗	๕๐	
๑๖.	งานรวบรวมเอกสารรายงานผลการปฏิบัติงาน เช่น เอกสาร	๑	๑	๑	
	ตรวจรับรองมาตรฐานการปฏิบัติราชการ				
๑๗.	จัดทำเอกสารเกี่ยวกับการเลื่อนวิทยฐานะครูใน สังกัด	-	-	๒	
๑๘.	จัดส่งเอกสารและหนังสือต่าง ๆ ให้กับผู้ที่ เกี่ยวข้องในตำบลและเอกสาร	๑๗๓	๑๘๘	๑๙๔	
	ทางไปรษณีย์				

ผู้กรอกข้อมูล
(นายพจน์ มหาวรรณ)
ปลัดองค์การบริหารส่วนตำบลบัวสลิ

ผู้รับรองข้อมูล
(นายชาติ สุภารัตน์)
นายกองค์การบริหารส่วนตำบลบัวสลิ

-๕๐-

ส่วนที่ ๒

กรอบโครงสร้างอัตรากำลังพนักงานส่วนตำบลก่อนและหลังการปรับปรุงแผนอัตรากำลัง
องค์การบริหารส่วนตำบลบัวสลี อำเภอแม่ลาว จังหวัดเชียงราย

กรอบโครงสร้างอัตรากำลังปัจจุบัน	กรอบโครงสร้างอัตรากำลังใหม่
ปลัดองค์การบริหารส่วนตำบล	ปลัดองค์การบริหารส่วนตำบล
(นักบริหารงานท้องถิ่น ระดับต้น)	(นักบริหารงานท้องถิ่น ระดับต้น)
รองปลัดองค์การบริหารส่วนตำบล	รองปลัดองค์การบริหารส่วนตำบล
(นักบริหารงานท้องถิ่น ระดับต้น)	(นักบริหารงานท้องถิ่น ระดับต้น)
๑. สำนักงานปลัด อบต.	๑. สำนักงานปลัด อบต.
จำนวน ๑ นักบริหารงานทั่วไป ระดับต้น อัตรာ	จำนวน ๑ นักบริหารงานทั่วไป ระดับต้น อัตรา
(หัวหน้าสำนักปลัด อบต.)	(หัวหน้าสำนักปลัด อบต.)
จำนวน ๑ นักจัดการงานทั่วไป อัตรา	จำนวน ๑ นักจัดการงานทั่วไป อัตรา
จำนวน ๑ นักทรัพยากรบุคคล อัตรา	จำนวน ๑ นักทรัพยากรบุคคล อัตรา
จำนวน ๑ นักวิเคราะห์นโยบายและแผน อัตรา	จำนวน ๑ นักวิเคราะห์นโยบายและแผน อัตรา
จำนวน ๑ นักพัฒนาชุมชน อัตรา	จำนวน ๑ นักพัฒนาชุมชน อัตรา
จำนวน ๑ เจ้าพนักงานธุรการ อัตรา	จำนวน ๑ เจ้าพนักงานธุรการ อัตรา
จำนวน ๑ เจ้าพนักงานป้องกันและบรรเทา อัตรา	จำนวน ๑ เจ้าพนักงานป้องกันและบรรเทา อัตรา
สาธารณสุข	สาธารณสุข
พนักงานจ้างตามภารกิจ	พนักงานจ้างตามภารกิจ
ผู้ช่วยนักวิเคราะห์นโยบายและแผน(คุณวุฒิ) จำนวน	ผู้ช่วยนักวิเคราะห์นโยบายและแผน(คุณวุฒิ) จำนวน ๑

	๑ อัตรา		อัตรา
ผู้ช่วยเจ้าพนักงานธุรการ (คุณวุฒิ)	จำนวน ๑ อัตรา	ผู้ช่วยเจ้าพนักงานธุรการ(คุณวุฒิ)	จำนวน ๑ อัตรา
ผู้ช่วยเจ้าพนักงานพัฒนาชุมชน(คุณวุฒิ)	จำนวน ๑ อัตรา	ผู้ช่วยเจ้าพนักงานพัฒนาชุมชน(คุณวุฒิ)	จำนวน ๑ อัตรา
พนักงานขับรถยนต์(ทักษะ)	จำนวน ๑ อัตรา	พนักงานขับรถยนต์(ทักษะ)	จำนวน ๑ อัตรา
พนักงานจ้างทั่วไป		พนักงานจ้างทั่วไป	
คนงานทั่วไป	จำนวน ๓ อัตรา	คนงานทั่วไป	จำนวน ๓ อัตรา
๒. กองคลัง		๒. กองคลัง	
ผู้อำนวยการกองคลัง (นักบริหารงานการคลัง ระดับต้น)	จำนวน ๑ อัตรา	ผู้อำนวยการกองคลัง (นักบริหารงานการคลัง ระดับต้น)	จำนวน ๑ อัตรา
นักวิชาการเงินและบัญชี	จำนวน ๑ อัตรา	นักวิชาการเงินและบัญชี	จำนวน ๑ อัตรา
นักวิชาการคลัง	จำนวน ๑ อัตรา	นักวิชาการคลัง	จำนวน ๑ อัตรา
เจ้าพนักงานพัสดุ	จำนวน ๑ อัตรา	เจ้าพนักงานพัสดุ	จำนวน ๑ อัตรา
-		เจ้าพนักงานจัดเก็บรายได้ (ปง./ชง.)	จำนวน ๑ อัตรา

-๕๑-

กรอบโครงสร้างอัตรากำลังปัจจุบัน	กรอบโครงสร้างอัตรากำลังใหม่
๒. กองคลัง พนักงานจ้างตามภารกิจ	๒. กองคลัง พนักงานจ้างตามภารกิจ

	จำนวน		จำนวน
ผู้ช่วยเจ้าพนักงานธุรการ (คุณวุฒิ)	๑ อัตรา	ผู้ช่วยเจ้าพนักงานธุรการ(คุณวุฒิ)	จำนวน ๑ อัตรา
	จำนวน		จำนวน
ผู้ช่วยเจ้าพนักงานจัดเก็บรายได้(คุณวุฒิ)	๑ อัตรา	ผู้ช่วยเจ้าพนักงานจัดเก็บรายได้(คุณวุฒิ)	จำนวน ๑ อัตรา
๓. กองช่าง		๓. กองช่าง	
	จำนวน		จำนวน
ผู้อำนวยการกองช่าง	๑ อัตรา	ผู้อำนวยการกองช่าง	จำนวน ๑ อัตรา
(นักบริหารงานช่าง ระดับต้น)		(นักบริหารงานช่าง ระดับต้น)	
	จำนวน		จำนวน
นายช่างโยธา	๑ อัตรา	นายช่างโยธา	จำนวน ๑ อัตรา
	-	วิศวกรโยธา (ปก./ชก.)	จำนวน ๑ อัตรา
๔. กองการศึกษา ศาสนาและวัฒนธรรม		๔. กองการศึกษา ศาสนาและวัฒนธรรม	
	จำนวน		จำนวน
ผู้อำนวยการกองการศึกษา ศาสนา	๑ อัตรา	ผู้อำนวยการกองการศึกษา ศาสนา	จำนวน ๑ อัตรา
และวัฒนธรรม		และวัฒนธรรม	
(นักบริหารงานการศึกษา ระดับต้น)		นักบริหารงานการศึกษา ระดับต้น)	
			จำนวน ๑ อัตรา
-		เจ้าพนักงานธุรการ(ปง./ชง)	จำนวน ๑ อัตรา
	จำนวน		จำนวน
ครู คศ. ๑	๑ อัตรา	ครู คศ. ๑	จำนวน ๑ อัตรา
	จำนวน		จำนวน
ครู คศ. ๒	๒ อัตรา	ครู คศ. ๒	จำนวน ๒ อัตรา
พนักงานจ้างตามภารกิจ		พนักงานจ้างตามภารกิจ	
	จำนวน		จำนวน
ผู้ดูแลเด็ก (ทักษะ)	๓ อัตรา	ผู้ดูแลเด็ก (ทักษะ)	จำนวน ๓ อัตรา
๕. หน่วยตรวจสอบภายใน		๕. หน่วยตรวจสอบภายใน	
-		-	



ประกาศองค์การบริหารส่วนตำบลบัวสลี
เรื่อง ปรับปรุงแผนอัตรากำลัง ๓ ปี (พ.ศ. ๒๕๖๑-๒๕๖๓) (ครั้งที่ ๑/๒๕๖๒)

ด้วยองค์การบริหารส่วนตำบลบัวสลี ได้ดำเนินการปรับปรุงแผนอัตรากำลัง ๓ ปี

(พ.ศ.๒๕๖๑-๒๕๖๓) (ครั้งที่ ๑) เพื่อกำหนดกรอบอัตรากำลังเพิ่มในการรองรับภารกิจและปริมาณงาน การกำหนดและ การใช้ตำแหน่งข้าราชการหรือพนักงานส่วนท้องถิ่น ลูกจ้างประจำ พนักงานจ้าง เพื่อให้ คณะกรรมการข้าราชการหรือพนักงานส่วนท้องถิ่น (ก.จังหวัด) พิจารณาให้ความเห็นชอบและในการ ปรับปรุงแผนอัตรากำลังพนักงาน ๓ ปี (พ.ศ. ๒๕๖๑-๒๕๖๓) นั้น

มติ ก.อบต. จังหวัดเชียงราย ในการประชุมครั้งที่ ๕/๒๕๖๒. เมื่อวันที่ ๒๙ เดือน พฤษภาคม พ.ศ. ๒๕๖๒ ได้เห็นชอบการปรับปรุงแผนอัตรากำลัง ๓ ปี รอบปีงบประมาณ พ.ศ. ๒๕๖๑-๒๕๖๓ องค์การบริหารส่วนตำบลบัวสลี จึงประกาศปรับปรุงแผนอัตรากำลัง ๓ ปี รอบปีงบประมาณ พ.ศ. ๒๕๖๑-๒๕๖๓ (ครั้งที่ ๑/๒๕๖๒) รายละเอียดปรากฏตามแผนอัตรากำลังแนบท้ายประกาศฉบับนี้ ประกาศ ณ วันที่ ๑๓ เดือน มิถุนายน พ.ศ. ๒๕๖๒

(ลงชื่อ)

(นายชาติ สุภารัตน์)
นายกองค์การบริหารส่วนตำบลบัวสลี



คำสั่งองค์การบริหารส่วนตำบลบัวสลี

ที่ ๔๖๘ /๒๕๖๑

เรื่อง แต่งตั้งคณะกรรมการจัดทำแผนอัตรากำลัง ๓ ปี(พ.ศ. ๒๕๖๑-๒๕๖๓)

อาศัยอำนาจตามความในมาตรา ๑๕ และ ข้อ ๑๖ ของคณะกรรมการพนักงานส่วนตำบลจังหวัดเชียงใหม่
เกี่ยวกับการบริหารงานบุคคลขององค์การบริหารส่วนตำบล ลงวันที่ ๕ พฤศจิกายน ๒๕๕๕ และที่แก้ไขเพิ่มเติม
คณะกรรมการจัดทำแผนอัตรากำลัง ๓ ปี (พ.ศ. ๒๕๖๑-๒๕๖๓)

๑. นายชาติ สุภรัตน์	นายกองค์การบริหารส่วนตำบล	ประธานกรรมการ
๒. นายพจน์ มหารรรณ	ปลัดองค์การบริหารส่วนตำบล	กรรมการ
๓. นางสาวรัชณีพรรณ กันธิยะ	รองปลัดองค์การบริหารส่วนตำบล	กรรมการ
๔. นายศิวกร ฤกษ์จิตร	หัวหน้าสำนักปลัด อบต.	กรรมการ
๕. นางสาวสุพัฒน์ตรา มะโนสด	ผู้อำนวยการกองคลัง	กรรมการ
๖. นายเสน่ห์ อุปละ	ผู้อำนวยการกองช่าง	กรรมการ
๗. นางเอี่ยมศรี แวนไว	นักทรัพยากรบุคคล	เลขานุการ

คณะกรรมการมีหน้าที่ วิเคราะห์พิจารณาขอขเขตภารกิจอำนาจหน้าที่ ความต้องการอัตรากำลัง
อัตรากำลัง ๓ ปี (พ.ศ. ๒๕๖๑-๒๕๖๓) ขององค์การบริหารส่วนตำบลบัวสลี โดยให้เป็นไปตามหลักเกณฑ์และเงื่อนไข
ตำบลจังหวัดเชียงราย

ทั้งนี้ ตั้งแต่บัดนี้ เป็นต้นไป

สั่ง ณ วันที่ ๒๖ ธันวาคม พ.ศ. ๒๕๖๑

(นายชาติ สุภรัตน์)

นายกองค์การบริหารส่วนตำบลบัวสลี



บันทึกข้อความ

ส่วนราชการ งานการเจ้าหน้าที่ สำนักงานปลัด อบต. โทรศัพท์ ๐-๕๓๖๗-๓๖๕๗ ต่อ ๑๓

ที่ ชร.๗๗๓๐๑/- วันที่ ๒๗ ธันวาคม ๒๕๖๑

เรื่อง ขอเชิญประชุมคณะกรรมการจัดทำแผนอัตรากำลัง ๓ ปี (พ.ศ. ๒๕๖๑-๒๕๖๓) ปรับปรุงแผนอัตรากำลัง
เรียน คณะกรรมการจัดทำแผนอัตรากำลัง ๓ ปี

เนื่องด้วย องค์การบริหารส่วนตำบลบัวสลี จะดำเนินการปรับปรุงแผนอัตรากำลัง ๓ ปี (พ.ศ. ๒๕๖๑-๒๕๖๓) สำหรับพนักงานส่วนตำบลและพนักงานจ้างทั่วไป ของ กองคลัง กองช่าง และกองการศึกษา ศาสนาและวัฒนธรรม (ยุบเลิก) ตำแหน่งพนักงานจ้างตามภารกิจตำแหน่ง ผู้ช่วยนักวิเคราะห์นโยบายและแผน ที่ว่างลง ๑ ตำแหน่ง เพื่อผู้ปฏิบัติงานในงานวิเคราะห์นโยบายและแผนอยู่แล้ว

เพื่อให้การดำเนินการดังกล่าว เป็นไปตามหลักเกณฑ์ เงื่อนไข ตามประกาศคณะกรรมการพนักงาน
พฤศจิกายน ๒๕๕๔ และที่แก้ไขเพิ่มเติม จึงขอเชิญท่านเข้าร่วมประชุมพิจารณา กำหนดอัตรากำลัง ในวันที่ ๗ มกราคม ๒๕๖๑
ประชุมองค์การบริหารส่วนตำบลบัวสลี

จึงเรียนมาเพื่อทราบและเข้าร่วมประชุมโดยพร้อมเพรียงกันด้วย

(นายชาติ สุภรัตน์)

นายกองค์การบริหารส่วนตำบลบัวสลี

- รับทราบ
- ปลัด อบต.
- รองปลัด อบต.
- หัวหน้า สป.
- ผอ.กองคลัง
- ผอ.กองช่าง

รายชื่อผู้เข้าร่วมประชุมคณะกรรมการปรับปรุงแผนอัตรากำลัง ๓ ปี (พ.ศ. ๒๕๖๑-๒๕๖๓)
วันที่ ๗ มกราคม ๒๕๖๒
ณ ห้องประชุมองค์การบริหารส่วนตำบลบัวสลี

ลำดับ	ชื่อ-สกุล	ตำแหน่ง	ลายมือชื่อ	หมายเหตุ
๑.	นายชาติ สุภารัตน์	นายก อบต.(ประธานกรรมการ)		
๒.	นายพจน์ महारรณ์	ปลัด อบต.(กรรมการ)		
๓.	นางสาวรัชณีพรรณ กันธิยะ	รองปลัด อบต. (กรรมการ)	-	ไป ราชการ
๓.	นายศิวกร ฤกษ์จิตร	หัวหน้าสำนักปลัด (กรรมการ)		
๔.	นางสาวสุพัฒน์ตรา มะโนส	ผู้อำนวยการกองคลัง(กรรมการ)		
๕.	นายเสน่ห์ อุปละ	ผู้อำนวยการกองช่าง(กรรมการ)		
๖.	นางเอี่ยมศรี แวนไว	นักทรัพยากรบุคคล(เลขานุการ)		

รายงานการประชุมคณะกรรมการปรับปรุงแผนอัตรากำลัง ๓ ปี (พ.ศ. ๒๕๖๑-๒๕๖๓)

วันที่ ๗ มกราคม ๒๕๖๒

ณ ห้องประชุมองค์การบริหารส่วนตำบลบัวสลิ อำเภอมะนัง จังหวัดเชียงราย

ลำดับ	ชื่อ-สกุล	ตำแหน่ง	ลายมือชื่อ	หมายเหตุ
๑.	นายชาติ สุภารัตน์	นายก อบต.(ประธานกรรมการ)	ชาติ สุภารัตน์	
๒.	นายพจน์ มหาวรรณ	ปลัด อบต.(กรรมการ)	พจน์ มหาวรรณ	
๓.	นายศิวกกร ถูกจิตร์	หัวหน้าสำนักปลัด (กรรมการ)	ศิวกกร ถูกจิตร์	
๔.	นางสาวสุพัฒน์ตรา มะโนสดี	ผู้อำนวยการกองคลัง(กรรมการ)	สุพัฒน์ตรา มะโนสดี	
๕.	นายเสน่ห์ อุปละ	ผู้อำนวยการกองช่าง(กรรมการ)	เสน่ห์ อุปละ	
๖.	นางเอี่ยมศรี แวนไว	นักทรัพยากรบุคคล(เลขานุการ)	เอี่ยมศรี แวนไว	

ผู้ไม่มาประชุม

๑. นางสาวรัชนิพรณ กัญธิยะ รองปลัด อบต. ไปราชการ

เริ่มประชุมเวลา ๑๐.๐๐ น.

กรรมการจัดทำแผนอัตรากำลัง ๓ ปี (พ.ศ. ๒๕๖๑-๒๕๖๓) มาพร้อมกันแล้ว นายกองค์การบริหารส่วนตำบลบัวสลิ ประธานคณะกรรมการได้กล่าวเปิดการประชุม โดยมีระเบียบวาระการประชุมดังนี้

ระเบียบวาระที่ ๑ เรื่องที่ประธานแจ้งให้ที่ประชุมทราบ

นายก อบต. แจ้งให้ที่ประชุมทราบถึงคำสั่งแต่งตั้งคณะกรรมการจัดทำแผนอัตรากำลัง ๓ ปี (พ.ศ. ๒๕๖๑-๒๕๖๓) ตามคำสั่งเลขที่ ๔๖๘ /๒๕๖๑ ลงวันที่ ๒๖ ธันวาคม ๒๕๖๑ ได้แต่งตั้งคณะกรรมการจัดทำแผนอัตรากำลัง ๓ ปี ตามรายชื่อดังต่อไปนี้

๑. นายกองค์การบริหารส่วนตำบลบัวสลิ เป็น ประธานกรรมการ
๒. ปลัดองค์การบริหารส่วนตำบล เป็น กรรมการ
๓. รองปลัดองค์การบริหารส่วนตำบล เป็น กรรมการ
๔. หัวหน้าสำนักปลัด อบต. เป็น กรรมการ
๕. ผู้อำนวยการกองคลัง เป็น กรรมการ
๖. ผู้อำนวยการกองช่าง เป็น กรรมการ
๗. นักทรัพยากรบุคคล เป็น เลขานุการ

คณะกรรมการที่ได้รับการแต่งตั้งมีหน้าที่ในการวิเคราะห์ พิจารณาภารกิจ

โครงสร้างอัตรากำลังของแต่ละกอง ตามอำนาจหน้าที่ โดยให้เป็นไปตาม

หลักเกณฑ์และเงื่อนไข ของประกาศคณะกรรมการพนักงานส่วนตำบลจังหวัดเชียงราย

ลงวันที่ ๕ พฤศจิกายน ๒๕๕๔ และที่แก้ไขเพิ่มเติม

ที่ประชุม รับทราบ

ระเบียบวาระที่ ๒ เรื่องรับรองรายงานการประชุม

- ไม่มี -

เนื่องจาก

ประธานกรรมการ
ผอ.กองช่าง
กรรมการ

กองคลังมีภารกิจงานอยู่ ๖ งาน ประกอบด้วย งานบริหารทั่วไป งานการเงิน งานบัญชี งานจัดเก็บรายได้และแผนที่ภาษี งานพัสดุและทะเบียนทรัพย์สิน และงานตรวจอนุมัติฎีกาต่าง ๆ และงานควบคุมงบประมาณ เนื่องจากปริมาณงานที่ได้รับผิดชอบอยู่มีจำนวนมาก ทำให้เอกสารที่ต้องนำจัดเก็บ ขนย้าย เพื่อเก็บไว้เป็นหลักฐานในการตรวจสอบ จึงมีความจำเป็นต้องมีการกำหนดตำแหน่งคนงานทั่วไป เพื่อช่วยเหลือปฏิบัติงาน ยก แบกหาม เคลื่อนย้ายวัสดุสิ่งของ วัสดุอุปกรณ์ งานขนย้ายฎีกา งานจัดเตรียมสถานที่ในการออกบริการรับชำระภาษีนอกสถานที่ของ อบต. เช่น งานกางเต็นท์ เตรียมโต๊ะ เก้าอี้ จัดเก็บเต็นท์ โต๊ะ เก้าอี้ ติดตั้งป้ายประชาสัมพันธ์งานจัดเก็บภาษี จัดเก็บป้ายประชาสัมพันธ์ภาษีนอกสถานที่ ทำความสะอาดห้องเก็บวัสดุ เครื่องมือ อุปกรณ์ต่าง ๆ และงานขนย้ายฎีกา เอกสารเพื่อรองรับการตรวจงานด้านการเงิน การบัญชีจากหน่วยงานตรวจสอบด้านการเงิน การคลัง อบต. ดังนั้น จึงขอกำหนดตำแหน่ง พนักงานจ้างทั่วไป (คนงานทั่วไป) เพิ่มอีก ๑ อัตรา เพื่อปฏิบัติงานแบกหามในกองคลัง ลำดับต่อไปขอเชิญผู้อำนวยการกองช่าง สำหรับกองช่างได้ขอกำหนดตำแหน่งเพิ่ม ๓ อัตรา ประกอบด้วย พนักงานส่วนตำบล ๑ ตำแหน่ง/อัตรา ได้แก่ตำแหน่ง วิศวกรโยธา ปก./ชก. เลขที่ตำแหน่ง ๑๒-๓-๐๕-๓๗๐๑-๐๐๑ และขอกำหนดตำแหน่ง พนักงานจ้างทั่วไป จำนวน ๒ อัตรา ซึ่งเหตุผลและความจำเป็นที่ต้องขอกำหนดตำแหน่ง นี้เนื่องจากพื้นที่ อบต. บัวสลี มีการขยายตัวของชุมชนมาตามถนนพหลโยธิน เพราะว่าพื้นที่ อบต.อยู่ติดกับ วัดร่องชุ่น ซึ่งเป็นสถานที่และแหล่งท่องเที่ยวที่มีนักท่องเที่ยวมาแวะในแต่ละปีจำนวนมาก ทำให้เกิดการขยายตัวของชุมชนเข้ามาในพื้นที่ตำบลบัวสลีมากขึ้น ตามลำดับ จากปี พ.ศ. ๒๕๕๖ จำนวน ๑๐ ราย ปี พ.ศ. ๒๕๕๗ จำนวน ๒๗ ราย ปี พ.ศ. ๒๕๕๘ จำนวน ๒๘ ราย และพ.ศ. ๒๕๕๙-๒๕๖๐ จำนวน ๔๗ ราย นอกจากนี้ยังมีการขออนุญาตก่อสร้างสถานบริการน้ำมันเชื้อเพลิง การก่อสร้าง โรงฆ่าสัตว์ขนาดใหญ่ จำนวน ๓๐๐ ตัว/วัน มีโรงแรมบริเวณหลังวัดร่องชุ่นและในพื้นที่บ้านต้นงิ้ว หมู่ ๒ มีการก่อสร้างพุทธมณฑลสมโภช ๗๕๐ ปีเมืองเชียงราย ซึ่งขณะนี้สิ่งปลูกสร้างต่าง ๆ เพิ่มมากขึ้น ทำให้ต้องมีการวางแผนโครงสร้างระบบพื้นฐานระบบสาธารณูปโภคเพิ่มขึ้น จึงจำเป็นต้องมีบุคลากรผู้ปฏิบัติงานด้านวิศวกรโยธา เพื่อมาปฏิบัติงานด้านวิศวกรรมเกี่ยวกับถนนสาธารณะ รางระบายน้ำ ท่อระบายน้ำ ท่อเหลี่ยม อาคารสาธารณะ ตรวจสอบโครงสร้าง อาคารตามพระราชบัญญัติควบคุมอาคาร พ.ศ. ๒๕๒๒ และกฎกระทรวงกำหนดสาขาวิชาชีพด้านวิศวกรรมควบคุม พ.ศ. ๒๕๕๐ พระราชบัญญัติการจัดซื้อจัดจ้าง และการบริหารพัสดุภาครัฐ พ.ศ. ๒๕๖๐ การออกแบบงานก่อสร้างและการควบคุมงานก่อสร้างจำเป็นต้องมีผู้มีใบอนุญาตประกอบอาชีพวิศวกรรมโยธา มารองรับการปฏิบัติงานดังกล่าว

ผอ.กองช่าง

ดังนั้น จึงมีความจำเป็นต้องขอกำหนดกรอบตำแหน่ง วิศวกรโยธา ปก./ชก. เลขที่ตำแหน่ง ๑๒-๓-๐๕-๓๗๐๑-๐๐๑ จำนวน ๑ อัตรา และขอกำหนดตำแหน่งเพิ่มอีกคือตำแหน่ง พนักงานจ้างทั่วไป ตำแหน่ง คนงานทั่วไป จำนวน ๒ อัตรา เนื่องจากกองช่าง มีหน้าที่ความรับผิดชอบเกี่ยวกับการสำรวจ ออกแบบ การจัดทำ ข้อมูลด้านวิศวกรรม การจัดเก็บและทดสอบคุณภาพวัสดุ งานการก่อสร้าง งาน บำรุงรักษาเครื่องจักรกลและยานพาหนะ การเก็บรักษาเครื่องมือเครื่องใช้วัสดุ อุปกรณ์ อะไหล่ ต่าง ๆ งานซ่อมบำรุงถนน ทางเท้า ท่อระบายน้ำ รางระบายน้ำ งานซ่อมบำรุงระบบประปาหมู่บ้าน งานซ่อมบำรุงระบบไฟฟ้าสาธารณะ ในหมู่บ้าน ซึ่งมีหมู่บ้านที่ต้องรับผิดชอบจำนวน ๑๒ หมู่บ้าน และยังมีงานที่ได้รับการติดต่อร้องขอจากทางหมู่บ้านให้ช่วยดำเนินการ จึงมีความจำเป็นต้องมีคนงานทั่วไป ช่าง เช่น งานขนย้ายอุปกรณ์ซ่อมบำรุงถนน ทางสาธารณะ ท่อระบายน้ำ รางระบายน้ำ ขนย้ายอุปกรณ์ งานซ่อมบำรุงระบบประปาหมู่บ้าน งานขนย้าย อุปกรณ์ซ่อมบำรุงระบบไฟฟ้าสาธารณะ เป็นต้น ซึ่งปัจจุบันจำนวนบุคลากรกองช่าง มีผู้ปฏิบัติงานอยู่ ๒ อัตรา ได้แก่ ผู้อำนวยการกองช่าง และนายช่างโยธา ซึ่งเมื่อเปรียบเทียบกับปริมาณงานที่ต้องรับผิดชอบอยู่ จำนวนบุคลากรที่มีอยู่ มีไม่เพียงพอ ดังนั้นจึงขอ กำหนดตำแหน่งพนักงานจ้างทั่วไป ตำแหน่ง คนงานทั่วไป เพิ่มอีก ๒ อัตรา เพื่อช่วยเหลือภารกิจของกองช่าง

ประธานกรรมการ

นายพจน์

ปลัด อบต. (แทน)

ต่อไปเป็นกองการศึกษา ศาสนาและวัฒนธรรม

เนื่องจากผู้รักษาราชการแทน ผอ.กองการศึกษา ศาสนาและวัฒนธรรม ได้ลาป่วย กระทบจึงขอชี้แจงถึงเหตุผลและความจำเป็นแทน กองการศึกษา ศาสนาและ วัฒนธรรม มีอำนาจหน้าที่เกี่ยวกับการจัดการศึกษา การส่งเสริมสนับสนุนการศึกษา ศาสนาและวัฒนธรรม และประเพณีอันดีงามของประชาชน

ปลัด อบต.

อีกทั้งยังต้องมีการสนับสนุนบุคลากร วัสดุอุปกรณ์และทรัพย์สินต่าง ๆ เพื่อ

ประโยชน์

ทางการศึกษา มี

การส่งเสริมทำนุ

บำรุงและรักษาไว้

ซึ่งศิลปะ ประเพณี

ขนบธรรมเนียม จารีตประเพณีของท้องถิ่น การส่งเสริมสนับสนุนการเล่นกีฬา งานสันตนาการ งานการศึกษา งานศิลปวัฒนธรรม งานส่งเสริมสนับสนุนการกีฬานันทนาการ งานส่งเสริมด้านการมีส่วนร่วมของราษฎรในการพัฒนาท้องถิ่น งานเกี่ยวกับงานธุรการ งานรับ-ส่งหนังสือกองการศึกษา ศาสนาและวัฒนธรรม งานบันทึกข้อมูลในระบบสารสนเทศทางการศึกษา งานจัดเตรียมเอกสารการประชุมต่าง ๆ งานรวบรวมข้อมูลเอกสารการดำเนินงานของกองการศึกษา ศาสนาและวัฒนธรรม ประกอบกับปัจจุบัน กรมส่งเสริมการปกครองท้องถิ่นได้กำหนดให้องค์กรปกครองส่วนท้องถิ่น ต้องดำเนินการบันทึกข้อมูล รายงาน ผ่านระบบสารสนเทศทางการศึกษาท้องถิ่นเพิ่มมากขึ้น เพื่อให้เกิดความรวดเร็วในระบบการทำงาน ซึ่งในแผนอัตรากำลัง ๓ ปี (พ.ศ. ๒๕๖๑-๒๕๖๓) ได้กำหนดตำแหน่งพนักงานส่วนตำบลไว้ เพียง ๑ อัตรา คือตำแหน่ง ผู้อำนวยการกองการศึกษา ศาสนาและวัฒนธรรม (นักบริหารงานการศึกษา)

ปลัด อบต. ซึ่งเมื่อเทียบกับปริมาณงานที่ต้องรับผิดชอบกับบุคลากรที่มีอยู่แล้วไม่เพียงพอต่อ ปริมาณงานที่ต้องปฏิบัติ ดังนั้น จึงขอกำหนดตำแหน่ง เจ้าพนักงานธุรการ

ปง./ชง. เลขที่ตำแหน่ง ๑๒-๓-๐๘-๔๑๐๑-๐๐๒ ขึ้นอีก ๑ อัตรา เพื่อปฏิบัติงานธุรการและ งานสารบรรณของกองการศึกษา ศาสนาและวัฒนธรรม

ประธานกรรมการ เมื่อทุกท่านได้รับฟังเหตุผลและความจำเป็นของการขอตำแหน่งเพิ่มของแต่ละ ให้การปฏิบัติราชการ อบต.บัวสลี มีประสิทธิภาพและ ประสิทธิภาพมากยิ่งขึ้น จึงเห็นควรให้มีการกำหนดตำแหน่งพนักงานส่วนตำบลเพิ่ม จำนวน ๓ อัตรา คือ ๑ ตำแหน่งวิศวกรโยธา ปก./ชก. ๑ อัตรา ๒ ตำแหน่ง เจ้าพนักงานจัดเก็บรายได้ ปง./ชง. ๑ อัตรา ๓ ตำแหน่ง เจ้าพนักงานธุรการ ปง./ชง (กองการศึกษา ศาสนาและวัฒนธรรม) ๑ อัตรา กำหนด ตำแหน่งพนักงานจ้างทั่วไป ตำแหน่ง คนงานทั่วไป เพิ่มจำนวน ๓ อัตรา ได้แก่ คนงานทั่วไป กองคลัง ๑ อัตรา และคนงานทั่วไป กองช่าง ๒ อัตรา และขอความคิดเห็นและข้อเสนอแนะจากคณะกรรมการ

ที่ประชุม ที่ประชุมมีมติเห็นชอบให้ดำเนินการปรับปรุงแผนอัตรากำลังเพื่อขอ กำหนด อัตรากำลังเพิ่ม

ปลัด อบต. ให้เลขานุการ ได้ชี้แจงภาระค่าใช้จ่ายหลังจากมีการปรับปรุงแผนอัตรากำลัง ๓ ปี

นางเอี่ยมศรี แจ้งที่ประชุมว่า ได้คำนวณภาระค่าใช้จ่ายก่อนปรับปรุงแผนอัตรากำลังรวมเงิน

อุดหนุน ร้อยละ ๒๔.๗๘ ภาระค่าใช้จ่ายหักเงินอุดหนุน ร้อยละ ๒๖.๐๒

และภาระค่าใช้จ่ายหลังการปรับแผนอัตรากำลัง แล้ว คิดเป็นร้อยละ ๓๐.๗๒ ของ

ปีงบประมาณ พ.ศ. ๒๕๖๒ และเพื่อให้การดำเนินการเป็นไปตามหลักเกณฑ์การขอปรับปรุงแผนอัตรากำลัง ๓ ปี

ของประกาศคณะกรรมการพนักงานส่วนตำบลจังหวัดเชียงราย ในการจัดทำเอกสารเพื่อส่งขอความเห็นชอบ

จากคณะกรรมการพนักงานส่วนตำบลจังหวัดเชียงรายนั้น กองไหนที่ขอตำแหน่งเพิ่มจะต้องเตรียม

เอกสารหลักฐานเพื่อนำไปประกอบคำชี้แจงต่อคณะอนุกรรมการก่อน ดังนั้นจึงขอความร่วมมือจากผู้อำนวยการ

การกองคลัง กองช่าง และกองการศึกษา ศาสนาและวัฒนธรรม ได้จัดเตรียมเอกสารประกอบการขอ กำหนด

ตำแหน่งดังกล่าวไว้ด้วย โดยทางเลขานุการจะได้จัดทำเอกสารที่เกี่ยวข้องในการขอตำแหน่งเพิ่มเพื่อส่งให้

ก.อบต. จังหวัดเชียงรายให้ความเห็นชอบต่อไป

ประธานกรรมการ จากที่เลขานุการได้ชี้แจงเอกสารที่ต้องจัดทำส่ง ก.อบต.จังหวัดเชียงราย แล้ว

มีคณะกรรมการท่านใดเสนอความคิดเห็นหรือมีข้อเสนอแนะอื่น ๆ เพิ่มเติมหรือไม่

ที่ประชุม ไม่มีผู้เสนอแนะเพิ่มเติม

ประธานกรรมการ หากไม่มีท่านใดเสนอข้อคิดเห็นเพิ่มเติมแล้ว ผมขอมติที่ประชุมครับ

